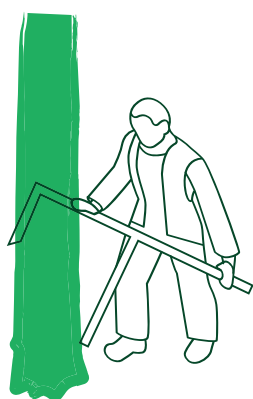
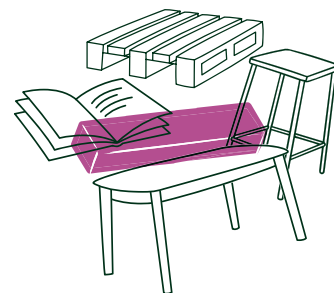




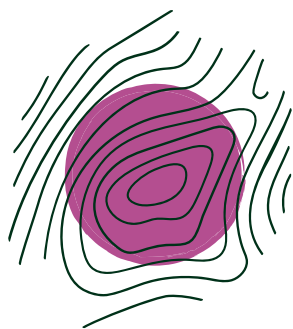
UTILE



PAR



ESSENCE



**LA DÉMARCHE
D'UTILITÉ SOCIÉTALE
DE LA FILIÈRE FORÊT-BOIS**

MARS 2024

LA FORÊT ET LE BOIS, ESSENTIELS À NOTRE SOCIÉTÉ ET À L'AVENIR DE NOTRE PLANÈTE

SOMMAIRE

PRÉSENTATION DE LA FILIÈRE FORÊT-BOIS

P.4

LA ROUE DE L'UTILITÉ SOCIÉTALE DE LA FILIÈRE FORÊT-BOIS

P.6

ENSEMBLE POUR RÉPONDRE AUX BESOINS DES HUMAINS

P.8

ENSEMBLE POUR PROTÉGER ET RÉGÉNÉRER LE VIVANT

P.16

ENSEMBLE POUR LUTTER CONTRE LE CHANGEMENT CLIMATIQUE

P.24

Nous faisons aujourd'hui face à des changements majeurs qui bouleversent nos modes de vie et notre économie. Le premier d'entre eux est le changement climatique et son accélération inédite. Canicules, inondations, tornades... chacun peut désormais constater les effets de ce phénomène sur nos territoires et dans nos vies.

Nos forêts, frappées par les sécheresses, les incendies et les crises sanitaires ne font pas exception. Si l'heure est à l'inquiétude, elle est aussi à l'action : notre société se prépare à réaliser une transition majeure. De cette transition dépend notre avenir. Et pour la mener, la forêt et le bois sont essentiels.



LA FORÊT ET LE BOIS, DEPUIS TOUJOURS, AU CŒUR DE NOS VIES

Indispensable à la vie sur Terre, omniprésente dans notre histoire et dans nos imaginaires, la forêt joue un rôle majeur dans notre pays : elle dessine les paysages de nos régions, elle est un lieu de ressourcement et d'inspiration, de loisirs et de connexion à la nature dans une société toujours plus urbanisée.

Le bois nous entoure
et dynamise notre économie

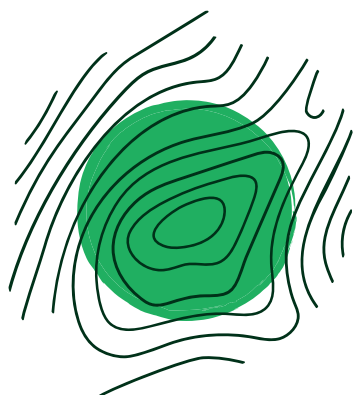
Le bois quant à lui nous accompagne au quotidien : du parquet qui se patine sous nos pieds, à la table des dîners en famille, de la bibliothèque du salon aux livres qu'on y expose, sans oublier les étals des marchés... il nous entoure et dynamise notre économie. C'est aussi un élément constitutif de notre patrimoine : du lavoir de village aux monuments mondialement connus tels que Notre-Dame de Paris, les constructions en bois sont aussi les témoins de notre Histoire.

LA FORÊT ET LE BOIS, INDISPENSABLES POUR NOTRE AVENIR

Dans notre lutte contre le changement climatique et ses effets, la forêt joue un rôle majeur : deuxième plus grande pompe à carbone de la Terre derrière les océans, elle est aussi une réserve essentielle de biodiversité et joue également un rôle unique et irremplaçable dans la préservation des éléments essentiels à la vie comme l'eau et le sol.

Véritable atout pour notre pays, la forêt métropolitaine est plus présente que jamais sur notre territoire : sa surface a plus que doublé au cours des 2 derniers siècles, passant de 9 millions d'hectares en 1830 à plus de 17 millions aujourd'hui !

Mais les conditions climatiques extrêmes que nous connaissons désormais la menacent. Si la nature sait s'adapter, la forêt ne pourra le faire à une échelle de temps compatible avec l'urgence que nous connaissons aujourd'hui, tout en continuant à jouer tous ses rôles, si utiles à la planète et à la société. Il nous faut donc tenter de l'accompagner vers plus de résilience et d'adaptation.



Seule une forêt en bonne santé pourra jouer pleinement son rôle environnemental, économique, sociétal.

Le bois joue un rôle prépondérant dans notre société en quête de solutions décarbonées. Biosourcé, renouvelable, le bois a aussi cette capacité unique à stocker le carbone capté par les arbres durant leur croissance, et ceci dans la durée. Le bois est également une source de chaleur renouvelable, essentielle pour permettre la baisse de notre recours aux énergies fossiles. La nécessaire transition écologique ne sera ainsi possible qu'avec le développement de nos usages du bois. Le Secrétariat Général à la Planification Écologique (SGPE), organisme rattaché au Premier ministre chargé de coordonner la planification écologique de notre pays, porte à cet effet une ambition importante pour faire de notre filière un atout pour décarboner notre économie.

Matériau biosourcé,
décarboné, renouvelable
et recyclable, le bois
est essentiel pour réaliser
la transition écologique
de notre société.

UNE FILIÈRE ENGAGÉE POUR NOTRE PLANÈTE, NOTRE SOCIÉTÉ, NOTRE SOUVERAINETÉ

La filière Forêt-Bois rassemble des femmes et des hommes animés par une même passion transmise de générations en générations. Tous partagent l'humilité et l'exigence propres à ceux qui travaillent le vivant sur le temps long. Tous défendent la forêt et le bois pour préserver ce qu'ils peuvent nous offrir, à l'heure où le monde est conduit par l'instantanéité et où notre société est plus urbaine que jamais.

Travailler dans la filière Forêt-Bois est un engagement quotidien et aujourd'hui, nous voulons aller plus loin en amorçant une démarche collective centrée sur notre utilité sociétale.

Une mobilisation au service d'un objectif commun d'intérêt général : construire un avenir durable pour les citoyens d'aujourd'hui et de demain tout en préservant la nature dans sa diversité.

Protéger et adapter la forêt, lutter contre le changement climatique et répondre aux besoins croissants en matériaux biosourcés de notre société : c'est le triple défi auquel répondent les acteurs de la filière Forêt-Bois à travers leur engagement quotidien.



LA FILIÈRE FORÊT-BOIS

LA FORÊT

GESTION DURABLE

AMÉNAGEMENT DES TERRITOIRES

SÉQUESTRATION DU CO₂ ATMOSPHÉRIQUE

PRÉSERVATION DE LA BIODIVERSITÉ

RENOUVELLEMENT FORESTIER

RÉCOLTE DE BOIS

MAINTIEN D'UNE DIVERSITÉ D'ÉCOSYSTÈMES

LA FILIÈRE FORÊT-BOIS, CE SONT 416 000 FEMMES ET HOMMES PASSIONNÉS QUI AGISSENT CHAQUE JOUR. ENSEMBLE, FORESTIERS, GESTIONNAIRES, CHERCHEURS, COLLECTIVITÉS TERRITORIALES, ENTREPRISES, ARTISANS, NOUS AGISSONS POUR NOTRE SOCIÉTÉ, NOTRE ENVIRONNEMENT ET NOTRE SOUVERAINETÉ.

LES USAGES DU BOIS

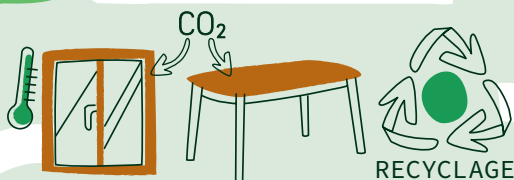
ACCUEIL
DU PUBLIC



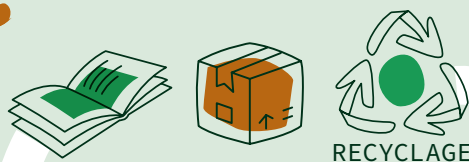
LA TRANSFORMATION
DU BOIS



MAISONS / BÂTIMENTS



MEUBLES, AMÉNAGEMENTS
INTÉRIEURS

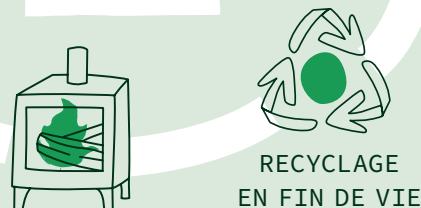


LIVRES, CARTONS,
PAPIERS D'HYGIÈNE



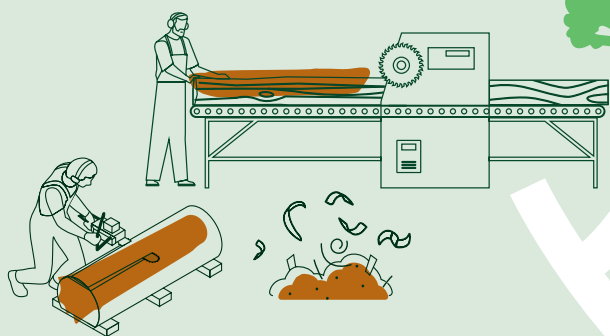
PALETTES,
EMBALLAGES EN BOIS,
TONNEAUX

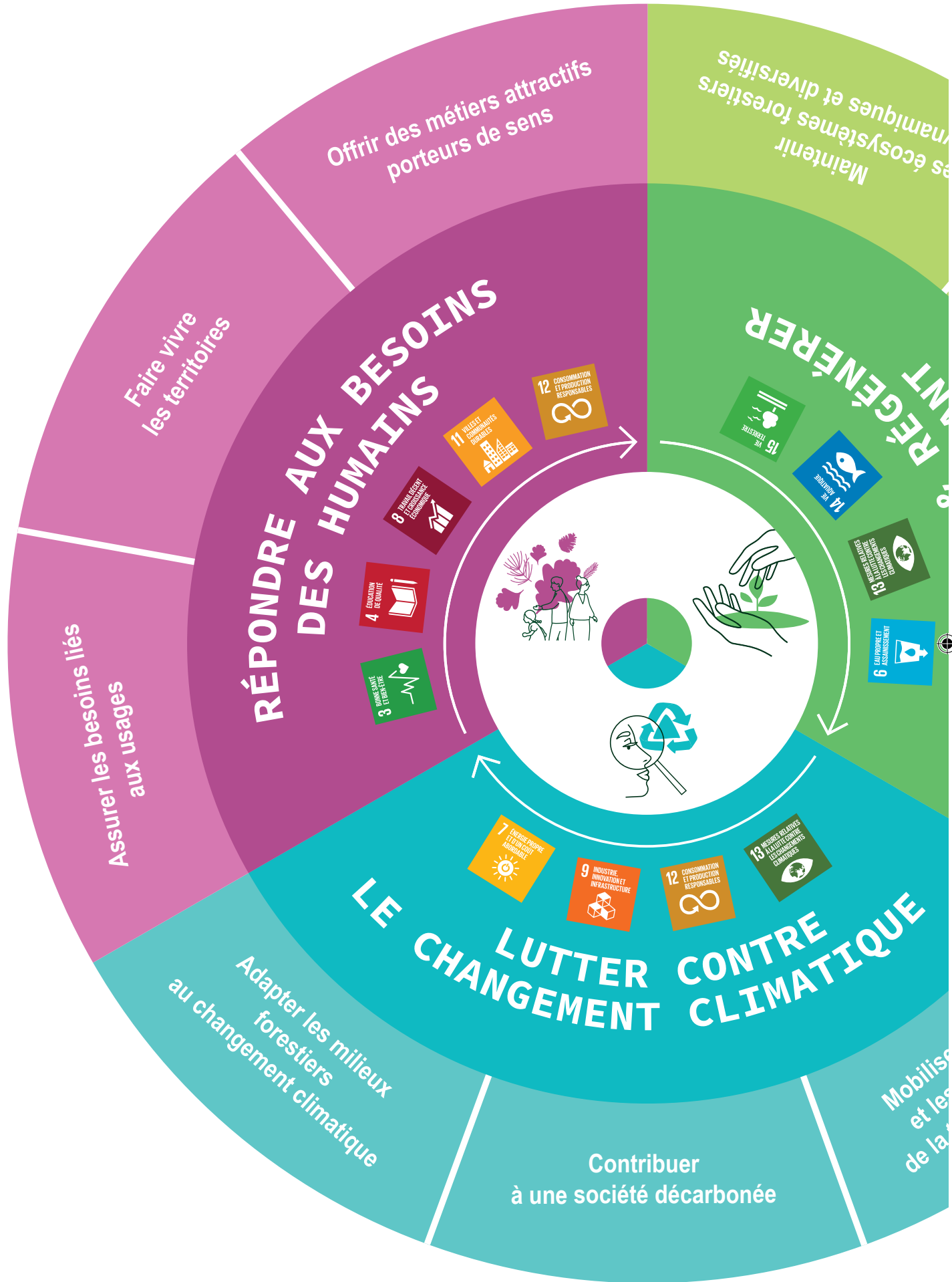
VALORISATION
DES DÉCHETS

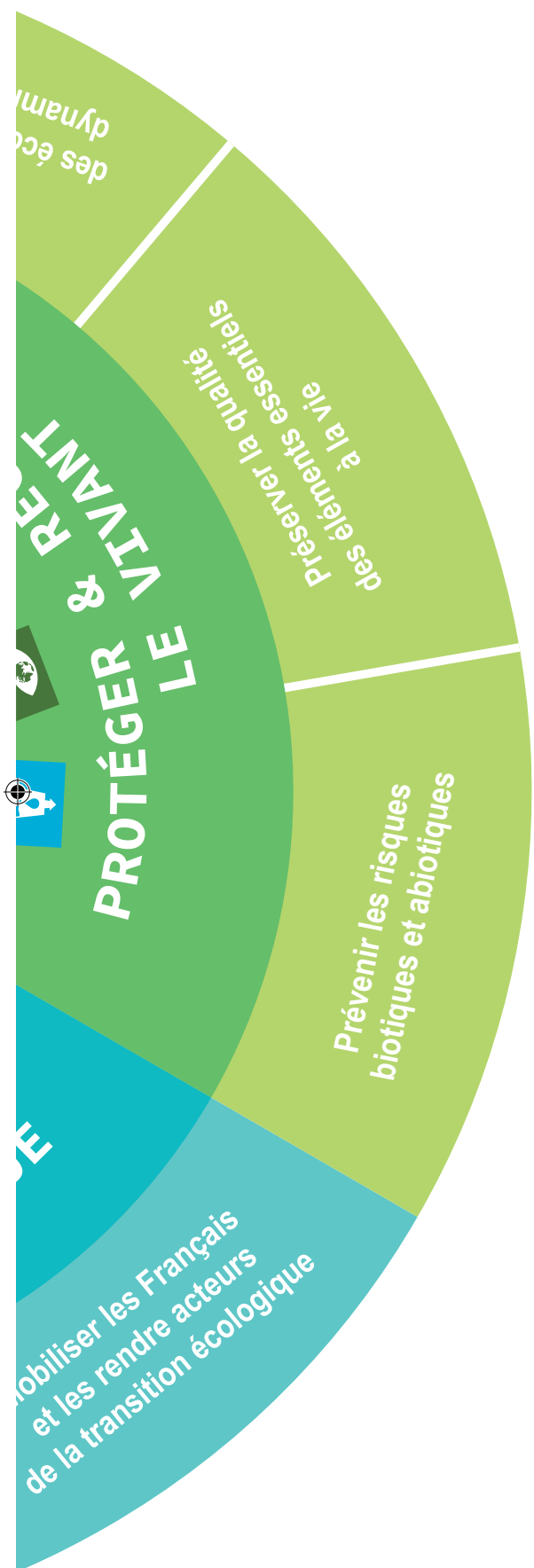


POÊLES À BOIS,
CHAUFFAGE

PRODUCTION DE PRODUITS
BOIS ET DÉRIVÉS







LA DÉMARCHE D'UTILITÉ SOCIÉTALE DE LA FILIÈRE, NOTRE BOUSSOLE STRATÉGIQUE

LA ROUE DE L'UTILITÉ, POUR GUIDER ET ÉVALUER NOS ACTIONS EN FAVÉUR D'UN AVENIR DURABLE

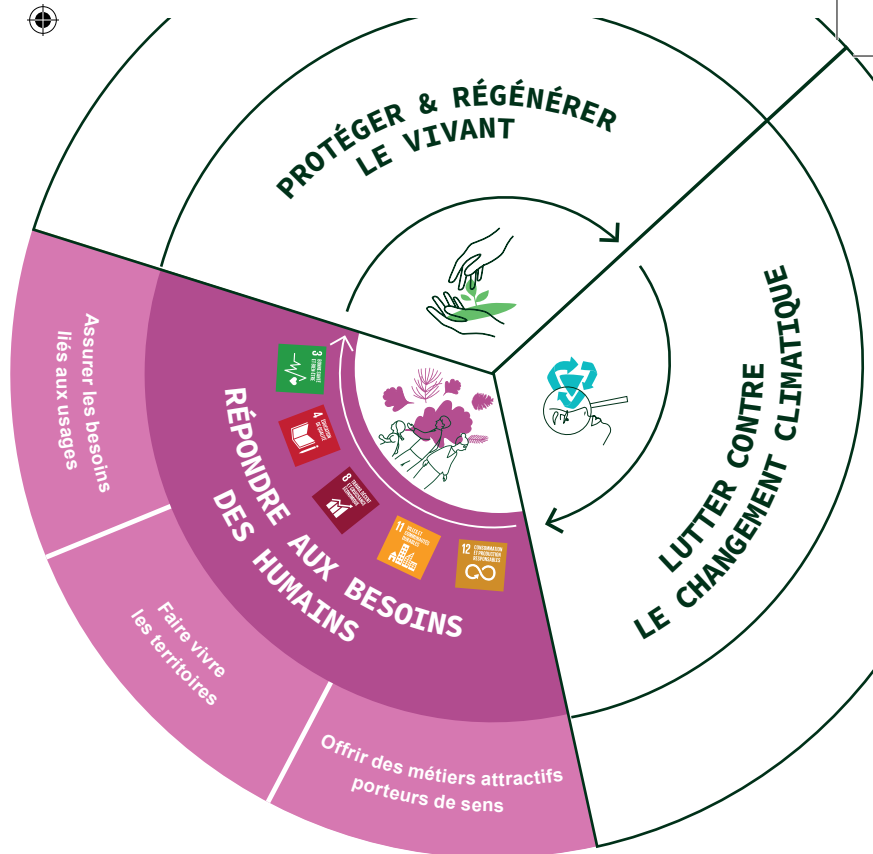
La filière Forêt-Bois répond à 3 objectifs complémentaires : répondre aux besoins des humains, protéger et régénérer le vivant et lutter contre le changement climatique. **À travers eux, elle conjugue développement économique, écologie et bien-être de la société.**

Avec sa démarche d'utilité sociétale, la filière Forêt-Bois s'inscrit dans une logique d'amélioration continue : son action et ses engagements seront mesurés et suivis dans le temps grâce à des indicateurs concrets afin de pouvoir répondre toujours mieux aux préoccupations des Français.

La démarche d'utilité sociétale de la filière Forêt-Bois s'inscrit dans le cadre des 17 objectifs de développement durable adoptés par l'ONU (cf. p31). À travers ses actions et ses métiers, la filière répond à 11 d'entre eux.







ENSEMBLE POUR RÉPONDRE AUX BESOINS DES HUMAINS

N°1

Assurer les besoins
liés aux usages

N°2

Faire vivre
les territoires

N°3

Offrir des métiers
attractifs porteurs
de sens



ENSEMBLE POUR RÉPONDRE AUX BESOINS DES HUMAINS

N°1

ASSURER LES BESOINS LIÉS AUX USAGES

Les hommes et les femmes de la filière jouent un rôle majeur dans la réussite de la transition écologique et dans l'amélioration de notre qualité de vie, tout en créant de la richesse et des emplois dans nos territoires.

Alors que chaque Français consomme déjà plus d'1m³ de bois par an en moyenne, la filière agit pour répondre aux besoins fondamentaux de la société.

→ SE LOGER

Le bois est une ressource d'avenir en constante progression dans le secteur de la construction, des aménagements et de la rénovation. La filière fournit les différents produits d'ingénierie bois, développe une offre performante et crée de nouveaux procédés pour faire du bois un matériau incontournable d'une construction plus respectueuse de l'environnement. **Aujourd'hui, la construction bois représente plus de 6% du marché du logement et 28% des extensions-surélévations sont construites en bois¹.**

18,3 %

DES CHANTIERS

de constructions neuves non résidentielles étaient en bois en 2022, soit plus de 3 millions de chantiers².



→ SE CHAUFFER

83 %

DES APPAREILS DE CHAUFFAGE AU BOIS vendus en 2022 étaient labellisés Flamme Verte.

Le label Flamme Verte, lancé par les fabricants d'appareils domestiques et l'Ademe, labellise les appareils indépendants de chauffage au bois* répondant à une charte de qualité exigeante en termes de rendement énergétique et d'émissions polluantes.

*Foyers fermés & inserts, poêles, chaudières, cuisinières.

L'objectif premier de la sylviculture est la production de bois pour la construction et le travail du bois (menuiserie, ébénisterie, caisserie, emballage, etc.) dont la société a besoin et qui ont une forte valeur ajoutée. Pour autant, la sylviculture génère des co-produits d'exploitation (branchages, écorces...) que la filière valorise en bois-énergie. De même, les produits connexes de la transformation du bois (sciure, chutes...) et les produits-bois arrivant en fin de vie sont valorisés comme alternative aux énergies fossiles. **Aujourd'hui, ce sont 7 millions de foyers français qui disposent d'un chauffage à bois³.**

→ TRANSPORTER ET EMBALLER LES PRODUITS

La palette bois, support de manutention incontournable de toutes les chaînes logistiques, tout comme la caisse industrielle en bois, permet le transport en toute sécurité des produits de notre quotidien. Les caisses en carton quant à elles sont de plus en plus utilisées dans de nombreux secteurs et pour le commerce en ligne. Les emballages

en bois et en carton représentent ainsi des alternatives à privilégier en remplacement d'emballages en matière plastique. **La filière propose ainsi des solutions logistiques efficaces tout en développant l'économie circulaire** : ces emballages sont réemployables et/ou recyclables !

DES MARCHANDISES

sont transportées sur des palettes en bois. En 2022, 87 millions de palettes bois usagées ont été collectées pour être réparées et réutilisées⁴.

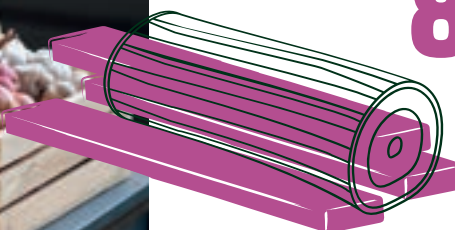
95 %



© Getty

LE BOIS
REPRÉSENTE

85 %

du poids total
des matériaux
utilisés pour
la production
de meuble en
France⁶.

SE NOURRIR

Pour les fruits et légumes frais, les fruits de mer, les fromages, les pains qui nous régalaient au fil des jours et des saisons, les emballages légers en bois et en papier ou encore les sacs permettent à de nombreux produits du quotidien d'atteindre nos assiettes en gardant toute leur fraîcheur et leur qualité. L'usage du bois dans notre alimentation ne s'arrête pas là : les bois de merranderie pour la tonnellerie donnent leurs saveurs à nos vins, symboles de notre gastronomie et du savoir-vivre à la française.

Le bois protège nos aliments en régulant l'humidité (respiration naturelle) et permet ainsi une conservation plus longue. Le bois est aussi bactéricide⁵.

Pour en savoir plus >



AMÉLIORER NOTRE QUALITÉ DE VIE

Pour ne citer qu'un exemple, les produits d'hygiène (papier toilette, essuie-tout, couches pour bébés, sans compter les produits à usage médical et sanitaire tels que les masques ou draps d'examen) occupent une place essentielle dans notre quotidien. Et, c'est le bois qui en est la matière première. Depuis la naissance et tout au long de notre vie, le bois et ses produits sont donc au cœur de notre bien-être.

Vivre ou travailler dans un environnement ou dans une structure bois participe à une réduction de la fatigue, une diminution du stress, de la tension artérielle et du rythme cardiaque, tout en stimulant la créativité et la productivité sur le lieu de travail.

Ce sont les conclusions qui résultent des travaux de recherche menés depuis plusieurs années, en France (à travers le programme « City Zen Wood » soutenu par le CODIFAB et France Bois Forêt et débuté en 2019) comme à l'étranger (Japon, Autriche, Canada, Scandinavie, etc.)⁷.

COMMUNIQUER

Les papiers dits « à usages graphiques » sont les supports de prédilection de la communication, de la littérature, de l'art, de la culture et donc de la transmission entre les générations. De nombreuses études ont démontré qu'un texte est mieux compris lorsqu'il est lu sur papier plutôt qu'à l'écran et le support papier stimule mieux la mémoire⁸.

Lorsqu'on les interroge, 80 % des Français préfèrent lire un magazine sur papier et 74 % trouvent plus facile de lire, de comprendre et de retenir l'information lorsque celle-ci est imprimée sur papier⁹.



* Les trois-quarts de la forêt française sont privés et leur accès est donc soumis à l'autorisation du propriétaire pour qui l'accueil du public est un vrai défi : sécurisation, aménagement, préservation. Il faut par conséquent adopter des règles de bonne conduite comme ramasser les déchets, rester sur les sentiers, n'allumer ni feu ni barbecue ou encore rester prudents face aux risques de maladies (tiques par exemple).

S'ÉQUIPER

Le bois est omniprésent chez nous, dans nos bibliothèques, nos armoires ou encore nos tables et nos chaises. La filière innove pour permettre aux Français de créer des intérieurs qui leur ressemblent tout en s'équipant de manière responsable. Ce savoir-faire français, qui privilégie le matériau bois, est une référence dans le monde entier, contribuant à créer de la richesse économique et à faire rayonner la France.

SE DIVERTIR ET SE RESSOURCER

La forêt est un espace naturel et de loisir cher aux Français qui retrouvent à travers elle une parenthèse dans des vies de plus en plus urbaines. On recense ainsi chaque année **700 millions de visites en forêt**. Espace accessible sous certaines conditions*, la forêt est un espace de découverte de la nature, de sport, de chasse, de détente, de ressourcement... Assurer la gestion des forêts pour permettre l'accueil des visiteurs en aménageant des chemins de randonnée, des abris ou encore en installant et entretenant la signalétique est une fonction essentielle par laquelle la filière joue pleinement son rôle de conciliation des fonctions sociale, environnementale et économique de la forêt.

9 FRANÇAIS / 10

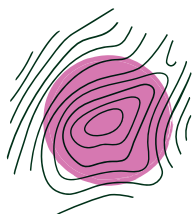
se rendent en forêt au moins une fois par an et 4 Français sur 10 le font au moins une fois par mois¹⁰.



N°2

FAIRE
VIVRE LES
TERRITOIRESCRÉER DE LA VALEUR
AU CŒUR DES TERRITOIRES

LA FILIÈRE COMPTE

60 000ENTREPRISES réparties
dans toutes nos régions.

Établissements forestiers privés comme publics, pépiniéristes, gestionnaires forestiers, énergéticiens, scieries, industriels de l'ameublement ou du papier et carton, paysagistes, charpentiers, menuisiers, artisans... Tous investissent dans et pour nos territoires,

ruraux comme urbains, en montagne comme sur le littoral. Et tous sont créateurs d'emplois de proximité et de richesses locales. Ainsi, **la filière Forêt-Bois représente aujourd'hui une valeur ajoutée de 27,6 Mds d'€ soit 1,1 % du PIB français**¹¹!

VALORISER
LA RESSOURCE LOCALE

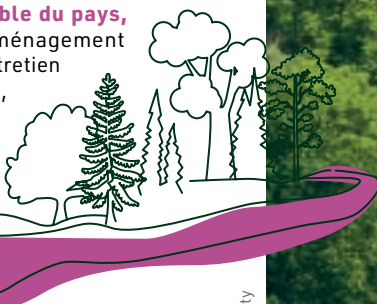
La filière contribue à la souveraineté française en couvrant les besoins en bois des Français avec une ressource issue de nos forêts. Ainsi, **60 % des volumes de bois employés en France (bois d'œuvre, bois industrie et bois énergie) proviennent des forêts françaises**¹².

La filière s'inscrit dans une démarche de progrès continu pour développer la production de bois de manière à répondre aux besoins nationaux et réduire ainsi le déficit de la balance commerciale (la France importe aujourd'hui plus de bois qu'elle n'en exporte).



AMÉNAGER LES TERRITOIRES

Avec **31 % du territoire métropolitain couvert par la forêt, 3,3 millions de propriétaires privés et 15 000 collectivités relevant du régime forestier, qui travaillent étroitement avec plus de 60 000 acteurs économiques répartis sur l'ensemble du pays**, la filière contribue activement à l'aménagement de notre territoire. Elle participe à l'entretien de cette mosaïque d'écosystèmes, qui structurent et embellissent nos paysages, et crée des retombées économiques locales par la valorisation des produits issus des forêts.



© Getty

À travers l'Analyse des Retombées Territoriales (ART) la Fédération nationale des Communes forestières (FNCOFOR) mesure, à l'aide de plusieurs indicateurs économiques, sociaux et environnementaux, l'impact direct des investissements d'une collectivité sur son territoire pour un projet de construction, réhabilitation et aménagement en bois¹³.



CRÉER DES EMPLOIS QUALIFIÉS ET DIVERSIFIÉS PARTOUT EN FRANCE

La filière représente aujourd'hui **416 000 emplois directs**¹⁴ (équivalents temps-plein) avec des femmes et des hommes aux formations et aux parcours variés (du CAP au bac+8). Technicien forestier, conducteur de travaux, menuisier, charpentier, commercial, opérateur de scierie, ingénieur en bureau d'études, chimiste, designer de meubles, conducteur de machines à papier, pour n'en citer que quelques-uns, les métiers de la filière sont diversifiés, accessibles à tous et offrent de réelles possibilités d'évolution et de réorientation. Avec tous un point commun : ils sont porteurs de sens, connectés aux enjeux environnementaux et tournés vers l'avenir.

© Getty

DÉVELOPPER LES COMPÉTENCES ET TRANSMETTRE LES SAVOIR-FAIRE



Travailler au plus près du vivant, acquérir un savoir-faire hérité des générations précédentes et le transmettre aux générations futures, découvrir des métiers innovants, œuvrer pour la préservation du patrimoine... les métiers de la forêt et du bois offrent toutes ces possibilités.

Chaque année, **19 000 lycéens et apprentis sortent diplômés d'une formation aux métiers du bois, et ce sont près de 120 formations, proposées dans plus de 600 établissements partout en France**, qui permettent d'intégrer cette grande filière aux nombreuses possibilités de carrière¹⁵.

AMÉLIORER LA QUALITÉ DE VIE AU TRAVAIL



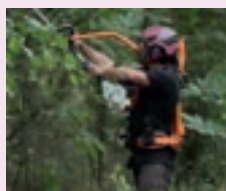
© Getty

En modernisant ses organisations et ses process, la filière agit pour réduire les risques d'accidents du travail et de maladies professionnelles spécifiques aux métiers de la forêt, de l'industrie du bois, du papier et carton, notamment via l'automatisation, la mécanisation et la numérisation. Sur l'ensemble de la filière, le bien-être au travail de nos collaborateurs est un sujet d'attention majeur.

L'INNOVATION AU SERVICE DE LA PÉNIBILITÉ

FOCUS

Les exosquelettes permettent d'améliorer les conditions de travail des opérateurs forestiers. En combinant l'acuité du travail manuel avec la force et l'endurance d'une machine, ils sont une solution tant curative, en permettant aux ouvriers sylvicoles atteints de troubles musculosquelettiques de rester en activité, que préventive¹⁶.



Pour en savoir plus >



RENFORCER L'EMPLOI DES FEMMES

Bien que ce chiffre ait évolué positivement ces dernières années, la filière ne compte actuellement **que 19 % de femmes**¹⁷.

C'est pourquoi, elle s'engage pour accélérer la féminisation de ses métiers, enjeu clef pour renforcer son attractivité en tant qu'employeur. Elle agit notamment sur l'orientation et la formation initiale et professionnelle afin de faire connaître la richesse et la diversité de ses métiers et faciliter leur accès à toutes.

Virginie RICHERT
Conductrice
d'engins forestiers



Au départ, j'avais une formation de secrétariat et je suis rentrée dans la vie active à 19 ans. A 23 ans, je me suis dit que je ne faisais que des métiers que je n'aime pas. J'ai vite compris qu'il me fallait un métier d'extérieur. Je me suis d'abord dirigée vers les travaux paysagers puis spécialisée en élagage à l'ONF. Aujourd'hui, je suis conductrice d'engins forestiers. J'ai pu ainsi faire une belle reconversion en interne, de passer d'un métier à l'autre mais toujours dans le domaine que j'affectionne.



Pour en savoir plus



Claudine JOSSE
Directrice
de scierie

Je suis arrivée à la direction de la scierie un peu par hasard. J'ai repris la suite de mon père. Très souvent, les entreprises de scierie sont transmises de père en fils. Les qualités d'un chef d'entreprise sont les mêmes, qu'on soit femme ou homme. On est complémentaires, pas en opposition : la diversité dans les équipes crée quelque chose de beaucoup plus équilibré. La technique, l'automatisation des postes, le numérique ont fait beaucoup de progrès : la force manuelle qu'il fallait auparavant n'est plus nécessaire aujourd'hui. Ce métier est complètement ouvert aux femmes, je les encourage à découvrir et s'approprier nos métiers.

Pour en savoir plus >





© Atlanbois / Philippe Ruault

LES INDICATEURS SUIVIS PAR LA FILIÈRE POUR MESURER SON ACTION ET SON IMPACT

ASSURER LES BESOINS LIÉS AUX USAGES

LA CONSTRUCTION EN BOIS



6%

du marché du logement

Source : Enquête nationale construction bois 2022



28%

des extensions-surélévations sont construites en bois

Source : Enquête nationale construction bois 2022

7 000 000



de foyers français disposent d'un chauffage au bois, individuel ou collectif - chauffage d'appoint, central, fourniture d'eau chaude sanitaire

Source : Ademe - 2023

LES FRANÇAIS CONSOMMENT EN MOYENNE



1M³ de bois par an et par habitant
= soit l'équivalent de 2 coffres de voiture !

Source : INSEE et Memento IGN

700 MILLIONS de visites en forêt / an.



95%

des marchandises sont transportées sur des palettes en bois



Source : Étude Emballages Bois Xerfi 2022

FAIRE VIVRE LES TERRITOIRES

La filière Forêt-Bois représente une valeur ajoutée de



27,6 MDS D'€ = soit 1,1 % du PIB français

Source : VEM 2021

LES PRODUITS EN BOIS PROVENANT DE LA FORÊT FRANÇAISE COUVRENT

60%



DE LA DEMANDE NATIONALE

(bois d'œuvre, bois industrie et bois énergie)

Source : VEM 2021

OFFRIR DES MÉTIERS ATTRACTIFS PORTEURS DE SENS



416 000

EMPLOIS DIRECTS

au sein de la filière Forêt-Bois

Source : VEM 2021

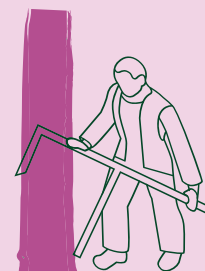
19 000



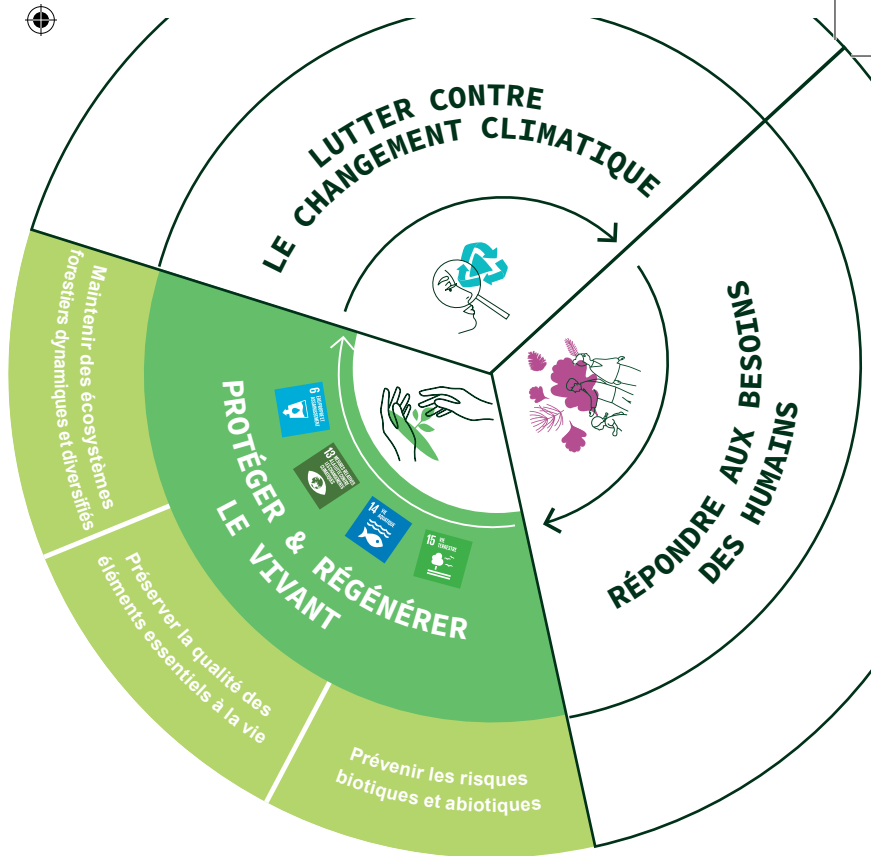
lycéens et apprentis sortent chaque année d'une formation aux métiers du bois

Source : www.metiers-foret-bois.org

OBJECTIFS DE DÉVELOPPEMENT DURABLE







ENSEMBLE

POUR PROTÉGER ET RÉGÉNÉRER LE VIVANT

N°1

Maintenir des écosystèmes forestiers dynamiques et diversifiés

N°2

Préserver la qualité des éléments essentiels à la vie

N°3

Prévenir les risques biotiques et abiotiques

ENSEMBLE POUR PROTÉGER ET RÉGÉNÉRER LE VIVANT

N°1

**MAINTENIR
DES ÉCOSYSTÈMES
FORESTIERS
DYNAMIQUES
ET DIVERSIFIÉS**



ENTREtenir ET GÉRER LES FORÊTS

Les forestiers agissent au quotidien en mettant en pratique les principes d'une gestion durable de la forêt. Ce concept qui les a toujours guidés dans leurs actions, a été clairement établi lors des Accords de Rio en 1992 et inscrit dans la loi française (Article 121-1 du code forestier). Il définit des modes d'intervention permettant à la forêt de rendre de nombreux services à nos sociétés contemporaines sans mettre en péril la capacité des générations futures à répondre à leurs propres besoins.

C'est cette vision qui, chaque jour, anime les forestiers. Ils contribuent ainsi à préserver l'ensemble des fonctions de la forêt : stockage du carbone, habitat pour de nombreuses espèces animales et végétales, maintien de la qualité de l'eau et des sols, loisirs, diversification du paysage, création d'emplois et production de bois pour notre société et notre économie.

Si le Code forestier protège l'ensemble des forêts françaises, la gestion forestière fait également l'objet de différents dispositifs et outils permettant son encadrement sur le long terme : le Régime Forestier pour les forêts publiques, les différents documents de gestion durable pour les forêts privées ou encore les labels PEFC et FSC qui certifient le bois issu de forêts gérées durablement.

Essentielle à la régulation de nombreux cycles naturels indispensables à la vie, la forêt joue également un rôle clé dans l'équilibre des sociétés humaines. Elle est aussi un écosystème complexe constitué de nombreux acteurs, petits et grands, végétaux et animaux dans lequel l'homme doit se fondre avec précaution. Ceci est d'autant plus vrai que, comme l'ensemble des milieux naturels, elle est aujourd'hui fortement fragilisée par le changement climatique.

Dans ce contexte, gérer de manière équilibrée la forêt est un challenge qui se pense sur le temps long et nécessite expertise, humilité et capacité d'adaptation. Guidés depuis des décennies par les principes de la gestion durable, les femmes et les hommes de la filière travaillent au renforcement de la résilience des écosystèmes forestiers pour qu'ils puissent continuer à nous apporter tous leurs bienfaits.

Cette mission est l'héritière de plusieurs siècles de règles encadrant l'aménagement et la protection de la forêt française. Déjà, en 1827, alors que la forêt ne couvrait plus que 16 % du territoire métropolitain, soit moitié moins qu'aujourd'hui, la première version du Code forestier voyait le jour. Il régit encore aujourd'hui les interventions en forêt.

Cet encadrement de l'intervention humaine en forêt, construit progressivement au fil de l'histoire, a permis de doubler la surface de la forêt depuis 1827. **Et en seulement 30 ans, le stock de bois vivant est passé de 1,8 milliards de mètres cubes à 2,8 milliards de mètres cubes¹⁸.** Cette progression sans précédent est plus forte chez les feuillus que chez les résineux et est continue dans le temps. Pour satisfaire les besoins de la société, **51 millions de m³ de bois sont prélevés chaque année soit moins de 2 % du stock en forêt ou encore 59 % de l'accroissement biologique annuel¹⁹** (augmentation de matière bois produite par la croissance des arbres pendant une année). **Et, si la forêt se renouvelle naturellement, le rôle des forestiers est aussi d'accompagner ce renouvellement en ayant recours si nécessaire à des plantations. Ainsi, en 2022, près de 61 millions de plants ont été vendus en France²⁰.**



+50%



DE CROISSANCE

du volume de bois sur pied dans les forêts françaises durant les 30 dernières années ; il est estimé à 2,8 milliards de m³ aujourd'hui²¹.

La filière ne prélève que 1,9 %²² de ce stock actuellement. La récolte de bois correspond en moyenne à 59 %²³ de l'accroissement biologique brut (augmentation de matière bois produite par la croissance des arbres pendant une période donnée).

La surface forestière ne cesse de croître depuis le milieu du XIX^e siècle.

SA CROISSANCE EST ACTUELLEMENT DE L'ORDRE DE

85 000 ha/an

soit 8 fois la taille de Paris intra-muros²⁴.

5,8 MILLIONS HA



LABELLISÉS PEFC

(34% de la surface forestière) soit plus que la surface de la région Grand-Est²⁵.

100 000 ha



LABELLISÉS FSC²⁶

soit plus de 140 000 terrains de football.



PRÉSERVER LA BIODIVERSITÉ

La forêt est l'écosystème terrestre le plus riche en faune et en flore : aujourd'hui, la forêt métropolitaine accueille notamment **72 % des espèces de la flore française, 73 espèces de mammifères, 120 espèces d'oiseaux**²⁷ et est sans conteste le milieu qui héberge le plus grand nombre de champignons. C'est le seul milieu naturel où la population d'oiseaux communs spécialistes* est stable sur les 30 dernières années²⁸. La préservation de la biodiversité est l'un des piliers de la gestion durable des forêts, ainsi le respect de cette richesse est une préoccupation majeure pour les forestiers. En conséquence, pour préserver la biodiversité, ils veillent à la conservation d'arbres morts, au maintien d'arbres vivants à haute



© Getty

valeur biologique (avec des fissures, des cavités utiles aux oiseaux, insectes, chauve-souris...), à l'interruption de travaux sylvicoles pendant les périodes de reproduction, au mélange des essences d'arbres lors du renouvellement... Les interventions en forêt, si elles modifient les milieux forestiers et parfois temporairement les paysages, peuvent aussi contribuer à la préservation de la biodiversité en créant de nouveaux habitats pour d'autres espèces ou en créant des puits de lumière aux sols, favorisant ainsi la croissance des jeunes arbres et autres plantes.



LA POPULATION D'OISEAUX COMMUNS SPÉCIALISTES* EN FORÊT EST CONSIDÉRÉE COMME

STABLE

Entre 1989 et 2021, elle a baissé de seulement 2 % comparé aux -24 % pour l'ensemble des autres milieux étudiés sur la même période²⁹.

FOCUS

La biodiversité en forêt repose sur la capacité d'accueil des peuplements pour les êtres vivants (plantes, oiseaux, insectes...).

En 2023, plus de 1 600 personnes³⁰ ont été formées à l'utilisation de l'Indice de Biodiversité Potentielle (IBP). Il a ainsi été présenté dans plus de 100 séminaires, colloques et réunions à travers tout le territoire. En utilisant l'IBP, ces personnes travaillant sur le terrain peuvent identifier les points d'amélioration possibles lors des interventions sylvicoles au service de la biodiversité.



© Getty

MAINTENIR LA DIVERSITÉ DES PEUPELEMENTS

Les forestiers s'attachent à préserver la diversité des essences d'arbres. Cette diversité est précieuse car elle permet de conserver la biodiversité forestière mais aussi d'augmenter la résistance des peuplements face aux risques de maladies ou aux tempêtes. Cette diversité est aussi importante pour les usages du bois :



tandis que le chêne est très prisé par les charpentiers, menuisiers, ébénistes mais aussi pour les

tonneaux de vin en raison de leurs tanins, les bois issus des résineux, plus légers, sont quant à eux appréciés pour la construction et les aménagements extérieurs.

Aujourd'hui, la forêt française métropolitaine regroupe **190 espèces d'arbres (dont 142 espèces de feuillus), soit les trois quarts des essences présentes en Europe : elle est composée à 67 % de feuillus, 20 % de résineux et 13 % de peuplements mixtes (feuillus et résineux)**³¹.



*Une espèce d'oiseaux est considérée comme spécialiste d'un habitat donné lorsqu'au moins deux tiers de ses effectifs sont concentrés dans ce seul habitat.

N°2

PRÉSERVER LA QUALITÉ DES ÉLÉMENTS ESSENTIELS À LA VIE



ASSURER LA QUALITÉ DE L'EAU

La forêt joue un rôle central dans le cycle de l'eau par son action sur l'importance et la répartition des précipitations arrivant au sol, la dynamique de l'eau dans le sol et les quantités d'eau rejetées sous forme de vapeur dans l'atmosphère. Nappes phréatiques, lacs, rivières,

75% DE NOS RÉSERVES D'EAU DOUCE proviennent de lieux de captages situés dans des espaces boisés.

Ainsi des massifs forestiers diversifiés et en bonne santé vont jouer un rôle majeur dans la qualité de l'eau douce qui sera acheminée jusqu'aux zones d'habitation. Les interventions en forêt doivent donc se faire dans le respect de ces phénomènes naturels afin de préserver et parfois de restaurer ces espaces sensibles.

Depuis 2013, l'ONF développe des accords-cadres de coopération avec les Agences de l'eau. Ils permettent de réaliser les objectifs nationaux fixés par la politique de l'eau et par la directive européenne cadre sur l'eau en matière de préservation et de restauration des milieux humides³².



© Getty



© ONF

Le débardage par câble aérien est une méthode d'exploitation qui permet de récolter du bois, notamment sur des terrains difficiles d'accès ou fragiles via un câble suspendu. Le bois est ainsi acheminé par les airs jusqu'à la piste accessible aux grumiers, les camions qui transportent le bois jusqu'aux scieries. Cette technique permet donc de protéger les sols du risque de tassement.



ASSURER LA QUALITÉ DES SOLS

Les sols forestiers, dans lesquels se fixent les racines des végétaux, ont une richesse unique en termes de biodiversité - ils abritent micro-organismes, champignons, animaux, espèces végétales - et jouent un rôle majeur dans la croissance des arbres. Les sols forestiers avec, 80 tonnes de carbone par hectare (+10 tonnes dans la litière)³³, contiennent davantage de carbone que les sols d'autres milieux naturels.

Mais ce sont des milieux fragiles qu'il faut préserver lors des interventions en forêt. Dans ce but, de bonnes pratiques sont appliquées par la Filière comme, par exemple, la définition de zones pour le passage des engins forestiers ou le développement de pratiques alternatives comme le débardage par câble aérien (voir ci-contre). Des outils de diagnostic des sols ont également été développés pour adapter les pratiques de tous ceux qui interviennent en forêt.

PRÉVENIR LES RISQUES BIOTIQUES ET ABIOTIQUES



© Getty

PRÉVENIR LES RISQUES D'INCENDIES ET DE TEMPÊTES

La vulnérabilité des forêts face au feu a été plus visible que jamais en 2022 : une année marquée par un triste record avec des incendies qui ont ravagé 60 000 ha³⁴ de forêt suite aux sécheresses et canicules qui l'ont fragilisée. Outre les actions de sensibilisation et d'acculturation aux risques, les forestiers sont mobilisés notamment dans le cadre du Dispositif de Défense des Forêts Contre les Incendies (DFCI) qui prévoit des actions de prévention, d'intervention et d'aménagement d'équipements spécifiques. Les pistes DFCI permettent ainsi de faciliter l'accès des véhicules de prévention et de lutte incendie.

AU NIVEAU NATIONAL, ENVIRON

250

PERSONNES

sont dédiées à 100 % à la mission d'intérêt général de Défense des Forêts Contre les Incendies (DFCI) au sein de l'Office National des Forêts (ONF), avec un doublement potentiel en période estivale en fonction du niveau de risque.

EN NOUVELLE-AQUITAINE, ZONE PARTICULIÈREMENT EXPOSÉE AUX RISQUES D'INCENDIES DE FORÊTS,



42 000

KM DE PISTE

sont dédiés à la DFCI et entretenues pour permettre d'intervenir au plus près des départs d'incendies.

Pour en savoir plus >



60

NOUVEAUX AGENTS

ont rejoint le personnel dédié à la mission d'intérêt général de Défense des Forêts Contre les Incendies (DFCI) au sein de l'Office National des Forêts (ONF) en 2023.



RÉDUIRE LES RISQUES POUR LES HUMAINS

La forêt est un puissant régulateur naturel qui protège les sols contre l'érosion, protège des avalanches ou prévient les glissements de terrain et joue un rôle important dans la protection de nos côtes. Par leur situation, certains massifs forestiers sont classés « Forêts de protection », leur gestion est ainsi encadrée pour qu'ils puissent continuer à jouer leur rôle face à certains risques naturels. **À ce jour, 168 000 ha sont concernés par ce statut³⁵.**

Et parce qu'une forêt fragilisée peut devenir un environnement dangereux pour ses usagers, les forestiers pratiquent des interventions préventives comme les coupes ciblées aux abords des chemins pour prévenir les chutes de branches voire d'arbres. Par ailleurs, pour faciliter l'intervention des services de secours lors d'un accident en forêt, **la filière a développé une plateforme d'identification des « points de secours en forêt » au nombre de 30 000 aujourd'hui³⁶.**



« À Saint-Malo, les brise-lames réalisés avec des poteaux en bois permettent d'atténuer la force de la vague sur la digue et la protéger. Si la digue se fragilise puis s'effondre, on se retrouve avec des inondations et une population en danger. »
DDTM, Sandrine Mary

Pour en savoir plus >



130 000 HA³⁷

DE FORÊT DOMANIALE

jouent un rôle spécifique dans le cadre de la Restauration des Terrains de Montagne (RTM),

un levier indispensable pour réduire les risques en montagne. C'est le fruit de reboisements et de restaurations des terres entrepris par les lois successives depuis la deuxième moitié du XIX^e siècle qui visaient à recouvrir des terrains montagneux par des arbres pour y limiter la fréquence et la gravité des aléas naturels.



RÉDUIRE LES RISQUES SANITAIRES



Pour que la forêt puisse jouer son rôle de préservation de l'environnement mais aussi nous fournir le bois dont notre société a besoin, elle doit être en bonne santé. La bonne santé d'une forêt se mesure à l'échelle d'un ensemble d'arbres mais ne se résume pas à un ensemble d'arbres sains : la mortalité des arbres et la présence de champignons et de parasites font partie de la vie d'un peuplement forestier. On considère qu'une forêt est en bonne santé quand **elle est capable de maintenir sa structure (organisation des arbres, diversité des âges) et sa fonction (production de bois) dans le temps, tout en faisant face à différents stress (résilience).**

Aujourd'hui, en raison du changement climatique, nos forêts sont fragilisées et leurs mécanismes de défense face aux champignons, insectes et autres mammifères sont moins efficaces. Face à la pyrale du buis, aux scolytes qui menacent nos forêts d'épicéas, à la chalarose du frêne, au tigre du chêne, à l'encre du châtaignier et à de nouveaux agres-

seurs demain, de nouvelles stratégies d'adaptation s'imposent. Notamment, les forestiers procèdent parfois à des coupes sanitaires pour éviter la propagation des maladies et l'effondrement de certains peuplements fragilisés.

En 2022, la récolte de bois déclaré « Produits accidentels et sanitaires », c'est-à-dire de bois impacté par des événements comme des incendies, maladies ou tempêtes, s'élève à 3,339 millions de m³ de bois rond sur écorce soit 8,4 % de la récolte³⁸.

En parallèle de ces risques sanitaires, la surpopulation de certains animaux comme les cervidés peut mettre en danger la croissance des jeunes pousses et causer des dégâts importants dans les forêts. Il est parfois nécessaire d'augmenter le prélèvement de gibier pour en limiter l'expansion et retrouver un équilibre, de renforcer la protection des plants et de jouer sur la composition des peuplements.

50 %

DES SURFACES DES FORÊTS DOMANIALES

en situation de déséquilibre forêt-ongulés³⁹ en France métropolitaine.



© Getty

« Dans un contexte de changement climatique, nous avons besoin du plus de régénération naturelle possible, du plus de diversité d'essences possible. Si on perd 70 % de semis dès le début, on va avoir un problème ».

Claire Nowak, ONF



Pour en savoir plus

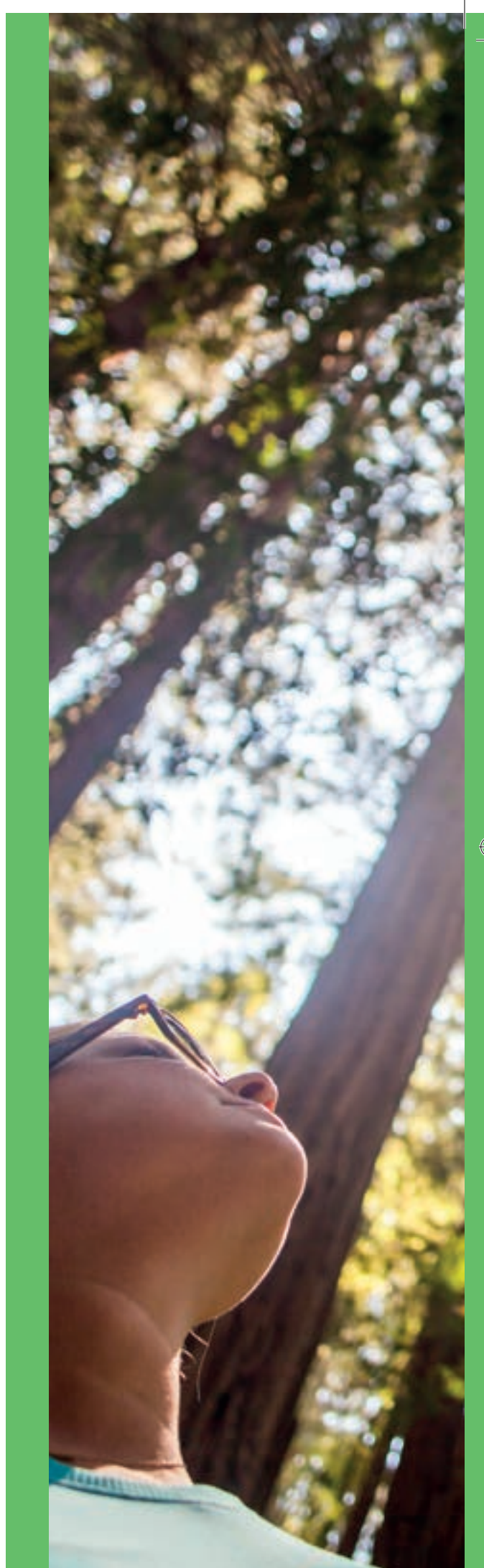


RÉDUIRE LES RISQUES LIÉS AUX ACTIVITÉS DES ENTREPRISES

En parallèle de tous les professionnels qui interviennent en forêt, **la filière Forêt-Bois compte aussi de nombreuses entreprises qui transforment le bois pour fabriquer les objets de notre quotidien.** Conscientes des enjeux environnementaux liés à chaque étape de l'exploitation et de la transformation, ces entreprises travaillent à **réduire leurs impacts en développant notamment la recyclabilité, l'écoconception, en allongeant la durée de vie des produits bois ou encore en développant l'économie de la fonctionnalité (développement de services, location...).**



L'empreinte environnementale d'un meuble fabriqué en France est au moins deux fois inférieure à celle d'un meuble fabriqué en Chine puis importé en France. Un taux qui n'est pas uniquement lié au transport mais repose aussi sur un moindre impact carbone au niveau de la production (plus de 2 fois inférieur en France)⁴⁰.



© Getty


LES INDICATEURS SUIVIS PAR LA FILIÈRE POUR MESURER SON ACTION ET SON IMPACT

MAINTENIR DES ÉCOSYSTÈMES FORESTIERS DYNAMIQUES ET DIVERSIFIÉS

2,8 MDS DE M³ = soit plus d'1 million de piscines olympiques

d'arbres vivants dans la forêt française métropolitaine

Source : Inventaire forestier - IGN



60 513 965 plants ont été vendus en France en 2021 / 2022

Source : Statistiques annuelles sur les ventes de graines et plants forestiers - Ministère de l'Agriculture et de la Souveraineté alimentaire




LA POPULATION D'OISEAUX EN FORÊT EST CONSIDÉRÉE COMME **STABLE**

entre 1989 et 2021, elle a baissé de seulement 2 % comparé aux -24 % pour l'ensemble des autres milieux naturels sur la même période

Source : Etude Stoc - Muséum d'histoire naturelle/LPO/OFB

La forêt française est composée de trois types de peuplement distincts :




67 % DE FEUILLUS / **20 %** DE RÉSINEUX / **13 %** DE PEUPELEMENTS MIXTES

Source : IGN

PRÉSERVER LA QUALITÉ DES ÉLÉMENTS ESSENTIELS À LA VIE

75 % part des ressources en eau douce qui proviennent de lieux de captages (rivière, fleuve, lac, nappes phréatiques)

Source : ONF




Teneur en carbone des sols forestiers :

80 TONNES DE CARBONE PAR HECTARE

Les sols les plus riches en carbone comparés aux autres milieux naturels

Source : IGD IGN



PRÉVENIR LES RISQUES BIOTIQUES ET ABIOTIQUES



30 000

points de secours en forêt métropolitaine

Source : Géoportail - Portail national de la connaissance du territoire mis en œuvre par l'IGN

3,339 MILLIONS DE M³



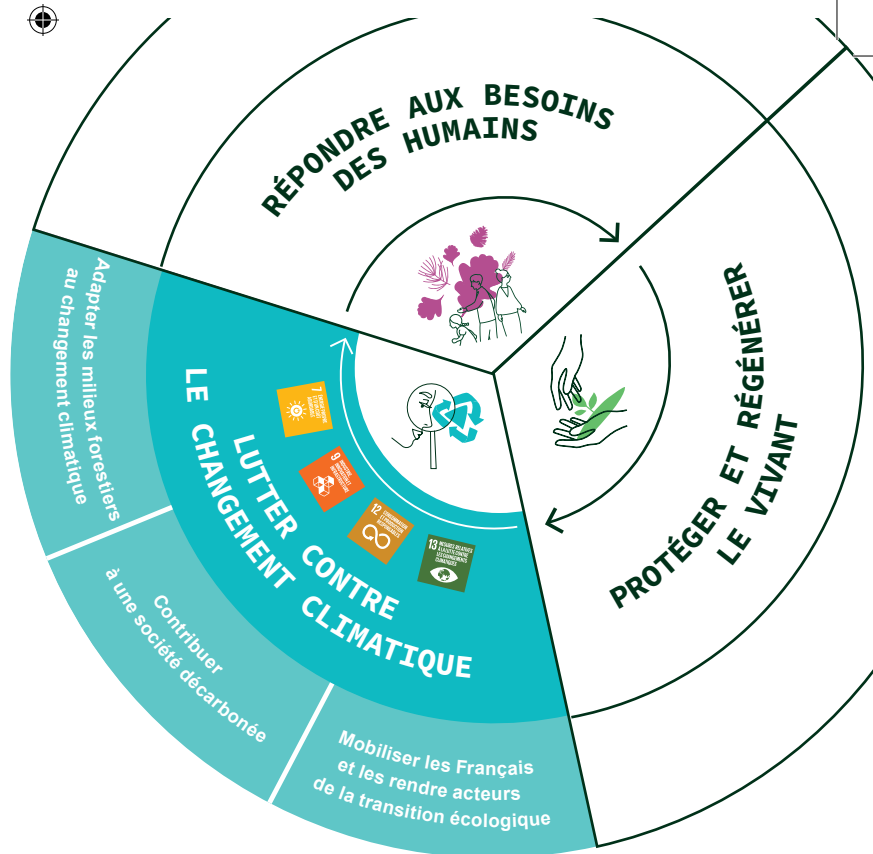
rond sur écorce ont été récoltés et déclarés « Produits accidentels et sanitaires » - ce qui équivaut à 3 fois le volume du Lac d'Annecy, soit 6,5 % de la récolte de bois

Source : Agreste

OBJECTIFS DE DÉVELOPPEMENT DURABLE

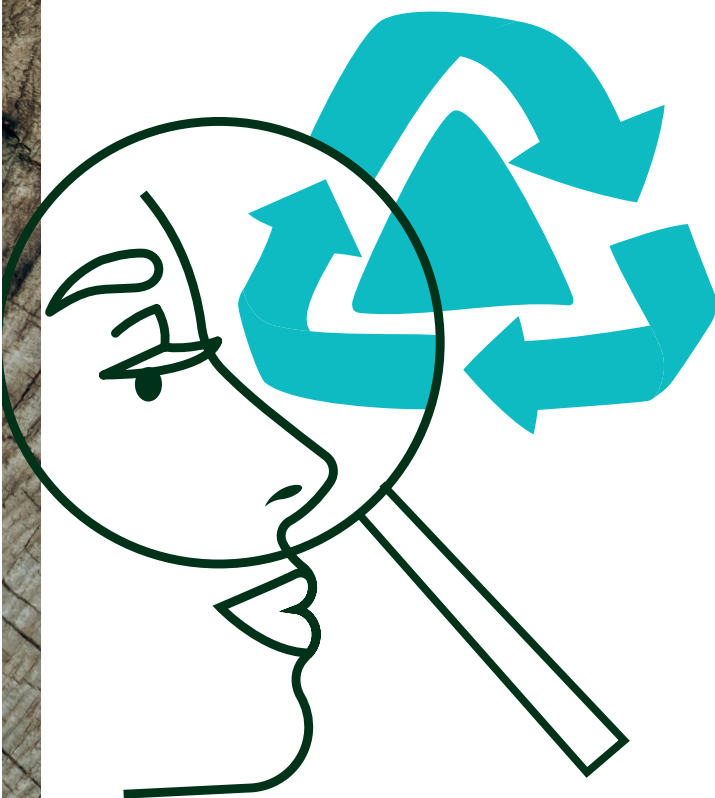






ENSEMBLE

POUR LUTTER CONTRE LE CHANGEMENT CLIMATIQUE



N°1

Adapter les milieux forestiers au changement climatique

N°2

Contribuer à une société décarbonée

N°3

Mobiliser les Français et les rendre acteurs de la transition écologique

ENSEMBLE POUR LUTTER CONTRE LE CHANGEMENT CLIMATIQUE

Les professionnels de la filière Forêt-Bois sont aux avant-postes de la lutte contre le changement climatique : chaque jour, ils contribuent activement à l'adaptation de nos forêts, à la décarbonation de notre société et encouragent les Français à jouer un rôle dans la transition écologique.

N°1

ADAPTER LES MILIEUX FORESTIERS AU CHANGEMENT CLIMATIQUE



RENFORCER LE RÔLE DE POMPE À CARBONE DE LA FORÊT ET LA RÉSILIENCE DES PEUPELEMENTS

Durant leur croissance, les arbres absorbent du carbone dans l'atmosphère et, grâce à la photosynthèse, le stockent dans le bois. C'est le rôle de pompe à carbone naturelle qui vient ensuite alimenter deux puits de carbone successifs : le premier en augmentant le stock en forêt et le second en augmentant le stock dans les produits bois dans nos espaces de vie.

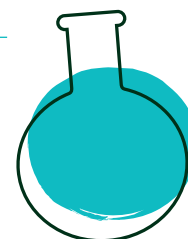
Aujourd'hui, la biomasse vivante de la forêt française

métropolitaine séquestre à elle seule annuellement 27 Millions de tonnes CO₂ et au total ce sont 2,8 milliards de tonnes de carbone qui sont stockés dans les arbres et le sol⁴¹.

Alors que la décélération des puits de carbone forestier est établie, les forestiers doivent poursuivre et amplifier les actions de renouvellement forestier avec des essences adaptées aux conditions de demain afin d'optimiser la contribution de la filière à l'atteinte de la neutralité carbone.



DÉVELOPPER LES CONNAISSANCES SCIENTIFIQUES ET OPTIMISER LE POTENTIEL DES ESSENCES



La mortalité des arbres augmente ces dernières années : elle était de 7,4 Mm³ de bois mort par an sur la période 2005-2013 et a atteint 13,1 millions de m³ par an entre 2013-2021⁴².

Cette hausse de près de 80 % est notamment due aux crises sanitaires liées à des conditions climatiques à la fois difficiles pour les arbres (sécheresses) et propices aux insectes xylophages, notamment les scolytes.

Aujourd'hui, les peuplements dépérissant en France métropolitaine couvrent près de 670 000 ha⁴³.

Face à ces enjeux inédits, la filière travaille de manière conjointe avec la recherche scientifique et les pouvoirs publics, comme

dans le cadre du Réseau Mixte Technologique d'Adaptation des forêts au changement climatique (RMT AFORCE). Cette forme innovante de partenariat associant recherche, développement, formation et gestion, a pour objectif de développer, mobiliser et partager les connaissances, et de stimuler les initiatives collectives afin de faire émerger de nouvelles solutions. Et pour apporter des réponses concrètes à celles et ceux qui agissent sur le terrain, la filière développe des outils d'aide à la décision, des guides et des référentiels à même d'aider les forestiers dans l'adaptation des pratiques sylvicole et le choix des essences.

L'ONF consacre certaines de ses pépinières à l'expérimentation sur l'adaptation des forêts au changement climatique. Y est par exemple étudiée la résilience des essences face au stress hydrique (manque d'eau) pour identifier les plus à même de peupler nos forêts demain. D'autres expériences visent quant à elles la conservation génétique des essences, comme le Pin de Salzmann autrefois très répandu dans le bassin méditerranéen.

Pour en savoir plus



LE PROJET REINFFORCE

(Réseaux Infrastructure de recherche pour le suivi et l'adaptation des forêts au changement climatique) est un réseau unique au monde qui engage, pour 15 ans, 11 partenaires répartis sur 4 pays de la façade atlantique (France, Espagne, Portugal, Royaume-Unis). Il comprend 38 arboreta (parcs consacrés à la culture expérimentale d'arbres et arbustes en vue d'étudier leur comportement) permettant de suivre 38 essences forestières pour mieux comprendre leur capacité à faire face au changement climatique mais également évaluer l'efficacité des mesures pouvant être mises en place par les forestiers⁴⁴.



158

ESSENCES

sont répertoriées sur la plateforme ClimEssences qui rassemble des outils d'aide à la décision pour aider les forestiers face au changement climatique. Des services qui aident aujourd'hui 11 000 utilisateurs à mieux appréhender les capacités de chaque essence⁴⁵.

BIOCLIMSOL est un outil numérique de diagnostic à l'échelle des parcelles pour aider les forestiers à choisir les essences adaptées aux conséquences locales du changement climatique. Participatif et évolutif grâce aux données recueillies par ses utilisateurs, il met à la disposition des gestionnaires forestiers des modèles d'évaluation des risques et des grandes pistes de recommandations sylvicoles⁴⁶.



N°2

CONTRIBUER À UNE SOCIÉTÉ DÉCARBONÉE



DÉVELOPPER LES USAGES DU BOIS ET RENFORCER LE STOCKAGE DE CARBONE DANS LES PRODUITS

LES 3S DE LA FORÊT ET DU BOIS :

SÉQUESTRATION

Les forêts captent le CO₂ de l'atmosphère grâce à la photosynthèse.

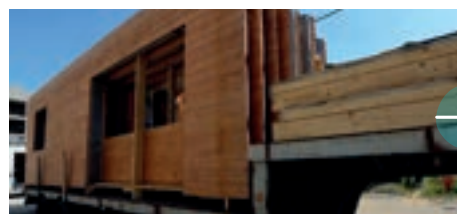
STOCKAGE

Une partie du carbone capté par les arbres reste stockée dans les produits bois.

SUBSTITUTION

L'utilisation du bois permet d'éviter les émissions de CO₂ liées aux matériaux d'origine fossile.

Par leur capacité à innover et à créer de nouveaux usages, marchés et débouchés, les professionnels de la filière contribuent à développer la place des produits bois dans nos quotidiens, proposant ainsi des solutions en ligne avec nos objectifs de transition écologique. Car plus de bois dans nos usages c'est aussi plus de stockage de carbone préalablement capté par les arbres durant leur croissance. Ainsi, les produits bois mis sur le marché en 2021 ont permis de stocker **1,37 millions de tonnes de CO₂**⁴⁷ supplémentaires ! Et ces produits sont tout autour de nous : grâce à la présence de bois sous toutes ses formes, ce stock s'élève à 5 tonnes de CO₂ par Français⁴⁸ soit l'équivalent de 5 allers/retours Francfort-Paris en avion.



© UMB FFB/Gilles Mermet/AODCTF

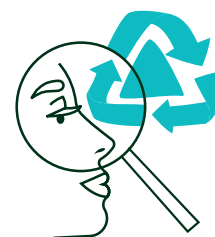


SUBSTITUER LE BOIS AUX AUTRES MATÉRIEAUX

Que ce soit dans le domaine de la construction, de l'emballage, du secteur textile ou de la chimie, le bois et ses dérivés sont des alternatives décarbonées et biosourcées pouvant se substituer aux autres matériaux d'origine fossile ou très émetteurs de CO₂. Chaque substitution de ce type représente des émissions carbone évitées. **Ainsi, grâce au bois l'émission de 32 millions de tonnes de CO₂ est évitée par an en France**⁵⁰, soit plus de 2 fois les émissions liées au traitement de nos déchets !



RENFORCER L'ÉCONOMIE CIRCULAIRE



À travers ses multiples transformations, l'intégralité du bois prélevé en forêt est valorisée par les entreprises de la filière. Le bois est en effet un matériau qui se recycle et dont le réemploi doit également être développé. Ainsi, ce sont près de 17 millions de m³ de bois en fin de vie qui sont recyclés chaque année⁵¹. **Dans la filière papier/carton par exemple, le taux de recyclage s'élève à 78 %**⁵². **Quant à l'ameublement, 92 % des déchets sont revalorisés – dont 2/3 en recyclage matière et 1/3 en énergie.** Les meubles en bois quant à eux, sont très majoritairement composés de panneaux de bois qui intègrent jusqu'à 40 % de bois recyclé⁵³.

DANS LE BOIS, RIEN NE SE PERD !

Les déchets d'emballages bois peuvent être convertis en combustible et utilisés dans des chaufferies biomasse.

Les palettes bois en fin de vie peuvent devenir des « mulchs » pour être utilisés dans les jardins.

→ VALORISER LE BOIS EN TANT QUE SOURCE D'ÉNERGIE RENOUVELABLE

Co-produit de l'exploitation et de la transformation du bois, le bois-énergie désigne l'utilisation du bois en tant que combustible, employé sous différentes formes (principalement plaquettes, granulés et bûches) et dans différentes installations (domestiques, tertiaires, industrielles ou collectives, alimentant ou non des réseaux de chaleur). Il permet ainsi de chauffer nos maisons,

nos appartements, nos bureaux, nos hôpitaux, nos maisons de retraite, nos écoles, nos mairies, nos usines.

Il représente aujourd'hui 61 %, (112 TWh)⁵⁴, de la consommation primaire d'énergies renouvelables pour usage de chaleur et 34 % de la production primaire d'énergies renouvelables⁵⁵ et contribue à renforcer notre souveraineté énergétique.

La biomasse est la première source d'énergie renouvelable en France⁵⁶.

Elle permet des débouchés multiples : chauffage, électricité, ou encore biogaz issus de déchets locaux pour un usage local. Elle est une véritable alternative au réseau central.



© Getty



→ RÉDUIRE LE RECOURS AUX ÉNERGIES FOSSILES

Si par son action quotidienne, la filière œuvre à décarboner notre société, elle compte aussi des acteurs économiques dont les sites de production consomment de l'énergie. Pour réduire leur recours aux énergies fossiles et gagner en compétitivité, ces entreprises valorisent les produits connexes du bois pour produire l'énergie nécessaire à leurs unités de transformation. **Leur autoconsommation en bois énergie s'élève ainsi aujourd'hui 7,6 millions de m³ de bois⁵⁷.**

N°3

MOBILISER LES FRANÇAIS ET LES RENDRE ACTEURS DE LA TRANSITION ÉCOLOGIQUE

→ FAIRE MIEUX CONNAÎTRE LES ENJEUX DE LA GESTION FORESTIÈRE ET DES USAGES DU BOIS

Parce que la transition écologique est l'affaire de tous et qu'elle ne pourra se faire sans l'engagement de chacun, la filière Forêt-Bois sensibilise au quotidien les Français au rôle de la forêt et du bois dans la lutte contre le changement climatique. **Ainsi, alors que 75 % des Français pensent que la forêt est menacée et que 68 % d'entre eux s'estiment insuffisamment informés sur la gestion forestière⁵⁸**, la filière agit pour développer les connaissances du grand public, et notamment celles des plus jeunes. Éveil à la multifonctionnalité de la forêt et transmission des savoir-faire sont notamment au cœur de l'opération « **La Forêt s'invite à l'École** » qui a permis à **26 300 élèves en 2023 d'en apprendre plus sur la forêt lors de la Journée internationale des Forêts, créée par l'ONU et qui a lieu chaque année le 21 mars.**



Dans **1000** COMMUNES, LA FORÊT FAIT ÉCOLE



Dominique JARLIER
Maire de Rochefort-Montagne (63)

Confier à des enfants une parcelle forestière pour qu'ils apprécient la gestion dans toutes ses dimensions économique, environnementale et sociale, c'est l'idée originale du programme « Dans 1 000 communes la forêt fait école ».

Directrice d'une école participant au programme

La parcelle s'inscrit dans le schéma d'un aménagement touristique et les enfants réfléchissent donc à ce qu'il faut faire pour valoriser leur parcelle mais toujours dans le respect de l'environnement. Ils découvrent ainsi comment gérer et entretenir la parcelle dans le respect de la nature et de la biodiversité.



→ Pour en savoir plus



→ POURSUIVRE LE DIALOGUE AVEC LA SOCIÉTÉ

La filière souhaite agir pour et avec la société, c'est pourquoi un dialogue régulier avec tous ceux qui la représentent est essentiel. Dans ce but, **la filière a notamment initié la tenue d'un groupe de travail avec 6 organisations non gouvernementales environnementales référentes, autour de sujets clés liés à l'avenir de la forêt, la valorisation du bois et la transition écologique.** De même, pour échanger avec ses partenaires et le grand public, les représentants de la filière interviennent régulièrement dans des salons professionnels et grand public, comme le Salon International de l'Agriculture ou encore le Salon des Maires et des Collectivités locales.

Cette présence et les animations associées sont autant d'occasions de rencontres avec le public, de valorisation des métiers de la filière et de pédagogie sur le rôle de la forêt et du bois dans notre avenir.



LES INDICATEURS SUIVIS PAR LA FILIÈRE POUR MESURER SON ACTION ET SON IMPACT

ADAPTER LES MILIEUX FORESTIERS AU CHANGEMENT CLIMATIQUE



Source : CITEPA / IGD-IGN

27 000 000

de tonnes de CO₂ séquestrés annuellement en forêt dans la biomasse vivante (total aérien + racines)

CONTRIBUER À UNE SOCIÉTÉ DÉCARBONÉE



32 MILLIONS DE TONNES

d'émissions de CO₂ sont évitées annuellement grâce à la substitution du bois à d'autres matériaux

=

l'équivalent d'1/4 des émissions du secteur du transport en France

Source : IGD-IGN

61%

SOIT 112 TWh



part du bois utilisé dans la consommation primaire d'énergies renouvelables pour usage de chaleur

Source : Ministère de la Transition Écologique et de la Cohésion des territoires



3,59 MILLIONS DE M³

DE BOIS-ÉNERGIE ISSUS DE PRODUITS EN FIN DE VIE

soit 7,6 TWh PCI, pouvoir calorifique inférieur

Source : Etude Carbone 4 pour France Bois Forêt

MOBILISER LES FRANÇAIS ET LES RENDRE ACTEURS DE LA TRANSITION ÉCOLOGIQUE



146

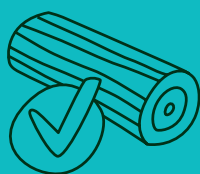
forêts pédagogiques en France métropolitaine

Source : FNCOFOR

3 FRANÇAIS SUR 4

privilégient le bois quand cela est possible

Source : Etude France Bois Forêt



OBJECTIFS DE DÉVELOPPEMENT DURABLE



Répondre aux besoins des humains, protéger et régénérer le vivant, lutter contre le changement climatique, tels sont les grands objectifs auxquels répond la filière Forêt-Bois.

Nous l'avons vu au fil des pages qui précèdent, ces 3 grands piliers mobilisent de nombreux acteurs et savoir-faire qui, ensemble, répondent à des enjeux complexes et cruciaux pour notre avenir. Ils reflètent toutes les dimensions de notre filière, utile par essence.

Nous sommes fiers aujourd'hui de partager ce premier rapport d'utilité avec l'ensemble de nos parties-prenantes internes et externes. Fruit d'un travail collectif de plusieurs mois, il donne à voir qui nous sommes et comment nous agissons. Il fait la synthèse des actions que nous menons collectivement au service de la société et du vivant et présente la boussole stratégique à travers laquelle nous voulons, ensemble, continuer à nous engager au service de l'intérêt général.

Ce rapport d'utilité n'est pas un aboutissement. Il est en réalité un commencement. Il pose le socle sur lequel nous allons avancer ensemble de manière concertée et ambitieuse pour continuer à faire face aux défis inédits qui s'imposent à nous.

Ainsi, une nouvelle séquence va s'ouvrir dès demain par laquelle notre filière entamera une démarche permettant de définir ses engagements et ses axes prioritaires d'actions pour les années à venir. Un travail de plusieurs mois au sein de notre filière, avec nos partenaires, avec la société.

SOURCES

PARTIE 1

ENSEMBLE POUR RÉPONDRE AUX BESOINS DES HUMAINS

1. Enquête nationale de la construction bois, 2022
2. ADEME, mars 2023
3. Étude Observ'ERADEME, 2022
4. Étude emballages Bois Xerfi, 2022
5. Programme Notre forêt demain, épisode 1 du 29/04/23
6. Étude EY pour l'Ameublement français, réalisée au 1^{er} semestre 2022 sur données 2019, 2020 et 2021
7. FCBA
8. Frontiers in Behavioral Neuroscience - 2021 - <https://urlz.fr/pVjV>
9. Etude Two Sides et Toluna - 2017 - <https://urlz.fr/leno>
10. Enquête Viaivoice pour l'ONF, mars 2021
11. Veille Économique Mutualisée filière Forêt-Bois (VEM), 2021
12. Veille Économique Mutualisée filière Forêt-Bois (VEM), 2021
13. FNCOFOR, <https://art.fncofor.fr/>
14. Veille Économique Mutualisée filière Forêt-Bois (VEM), 2021
15. <https://www.metiers-foret-bois.org/>
16. FCBA
17. <https://www.metiers-foret-bois.org/>

PARTIE 2

ENSEMBLE POUR PROTÉGER ET RÉGÉNÉRER LE VIVANT

18. Inventaire forestier IGN
19. Inventaire forestier IGN
20. Ministère de l'Agriculture et de la Souveraineté alimentaire - <https://urlz.fr/pVD9>
21. Inventaire forestier IGN
22. Inventaire forestier IGN
23. Inventaire forestier IGN
24. Inventaire forestier IGN
25. PEFC 2023
26. FSC 2023
27. Ministère de l'Agriculture et de la Souveraineté alimentaire - <https://urlz.fr/pVBw>
28. Suivi Temporel des Oiseaux Communs (STOC) - Muséum national d'Histoire naturelle/LPO/OFB (Office Français de la Biodiversité)
29. Suivi Temporel des Oiseaux Communs (STOC) - Muséum national d'Histoire naturelle/LPO/Observatoire National de la Biodiversité (ONB)
30. CNPF
31. Inventaire forestier IGN
32. Protéger les forêts et agir pour l'environnement - <https://urlz.fr/pVz1>
33. Gisol/ADEME
34. <https://bdiff.agriculture.gouv.fr>
35. Projet de décret relatif à la modification de classement - <https://urlz.fr/pVzR>
36. www.geoportail.gouv.fr
37. ONF
38. Agreste
39. ONF - <https://urlz.fr/pxt3>
40. Étude EY pour l'Ameublement français, réalisée au 1^{er} semestre 2022 sur données 2019, 2020 et 2021

PARTIE 3

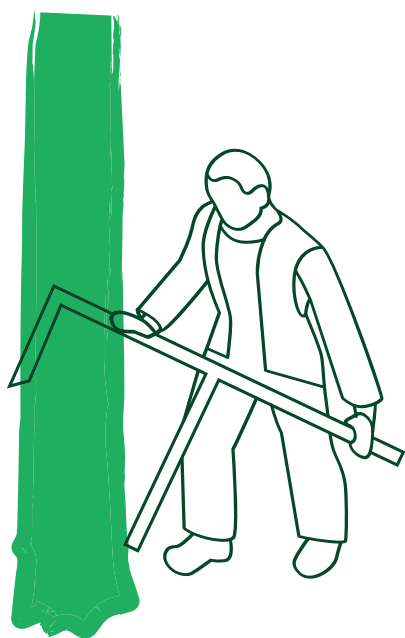
ENSEMBLE POUR LUTTER CONTRE LE CHANGEMENT CLIMATIQUE

41. CITEPA/IGD-IGN
42. Memento IGN 2023
43. Memento IGN 2023
44. REINFFORCE - <https://reinforce.iefc.net/>
45. RMT AFORCE
46. CNPF
47. CITEPA/IGD-IGN
48. CITEPA et INSEE
49. Scierie Lemaire
50. IGD IGN
51. Carbone 4
52. COPACEL
53. Ameublement français
54. Ministère de la Transition écologique et de la Cohésion des Territoires - 2022
55. Ministère de la Transition écologique et de la Cohésion des Territoires - 2022
56. www.ecologie.gouv.fr/biomasse-energie
57. Carbone 4
58. Enquête Opinionway pour FBF

Les objectifs de développement durable (ODD) sont les 17 objectifs mondiaux que les États membres de l'ONU (Organisation des Nations Unies) se sont engagés à atteindre à horizon 2030.

Ils nous donnent la marche à suivre pour parvenir à un avenir meilleur et plus durable pour tous. Ils répondent aux défis mondiaux auxquels nous sommes confrontés, notamment ceux liés à la pauvreté, aux inégalités, au climat, à la dégradation de l'environnement, à la prospérité, à la paix et à la justice.





120 Av. Ledru Rollin,
75011 Paris
01 44 68 18 53
www.franceboisforet.fr

CODIFAB
Développement des Industries Françaises
de l'Ameublement et du Bois

120 Av. Ledru Rollin,
75011 Paris
01 44 68 18 08
www.codifab.fr



23-25 Rue d'Aumale,
75009 Paris
01 53 89 24 00
www.copacel.fr