



La petite imagerie



# LES TRAVAUX DE LA FORÊT



ÉDITION NATIONALE



FLEURUS

# SOMMAIRE



Les forêts • pp. 4-5

Les richesses de nos forêts • pp. 6-7

La vie d'un arbre • pp. 8-9

La récolte • pp. 10-11

Le transport du bois • pp. 12-13

La transformation du bois • pp. 14-15

Le renouvellement des forêts • pp. 16-17





S'occuper de la forêt • pp. 18-19

Réparer la forêt • pp. 20-21

Protéger la forêt du changement climatique • pp. 22-23

De nouveaux outils • pp. 24-25

Les bonnes pratiques en forêt • pp. 26-27

Attention aux tiques ! • pp. 28-29

Jeux • pp. 30-31



FLEURUS



# Les forêts

Les forêts sont des endroits agréables  
où l'on peut se promener, jouer, se détendre...

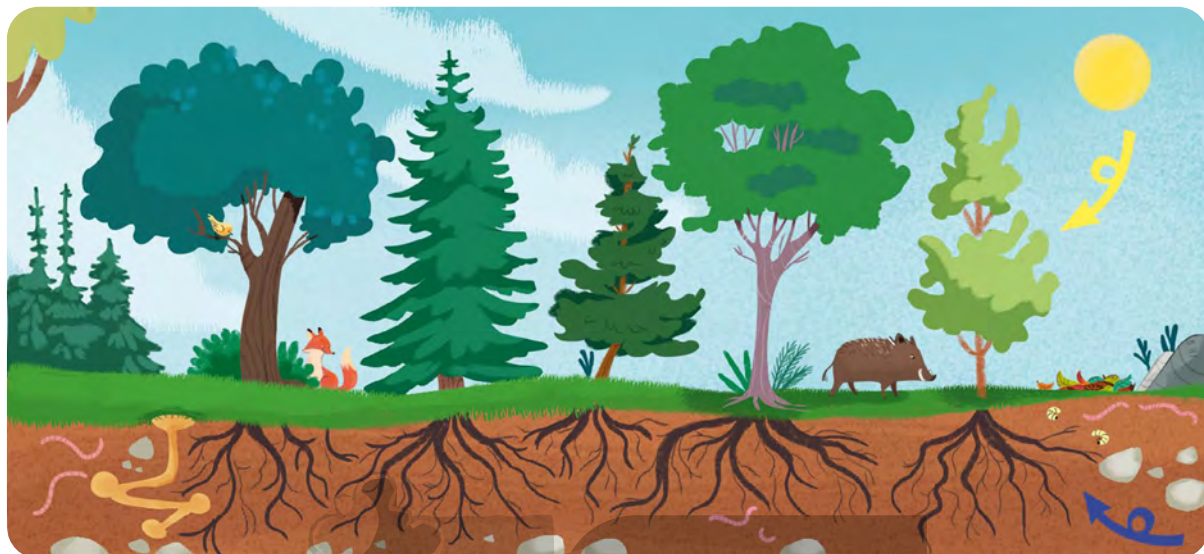
Mais pas seulement ! Les forêts sont  
vivantes et très utiles.

Les forêts abritent différents  
animaux. Ils y trouvent  
de quoi manger, se cacher  
et élever leurs petits.

INTERPROFESSION  
NATIONALE

Les forêts ouvertes au public  
appartiennent toutes  
à quelqu'un : à des personnes,  
à l'État ou à des villes.





Pour vivre, les arbres ont besoin d'eau, d'air, de lumière et des nutriments qu'ils trouvent dans le sol. Lorsque les animaux déposent leurs crottes ou retournent la terre, comme les vers de terre, ils aident les arbres à pousser.



Les arbres apportent de la fraîcheur, libèrent de l'oxygène ( $O_2$ ) qui nous permet de respirer et absorbent une partie de l'air pollué. Ils nous fournissent aussi du bois. Nous avons besoin des forêts !



# Les richesses de nos forêts

En France, les forêts sont nombreuses et variées car la végétation change selon le climat de chaque région. Il existe ainsi plusieurs types de forêts.

La forêt tempérée est composée d'arbres feuillus, comme le chêne, le hêtre ou le charme.



Le chêne

La forêt des Landes est constituée de pins plantés par l'homme il y a plus de 150 ans.



Le pin

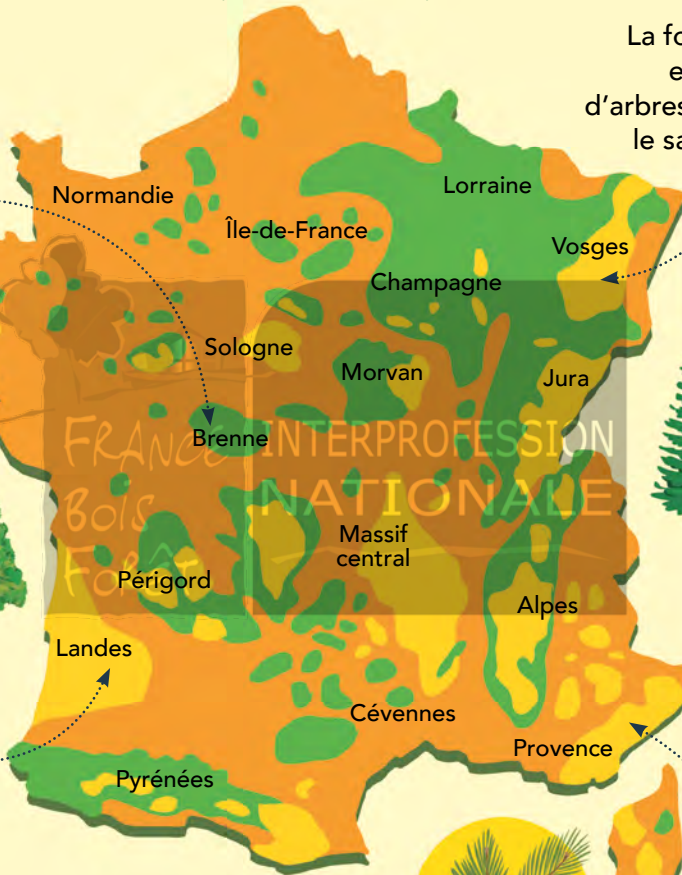
La forêt de conifères est composée d'arbres à aiguilles, comme le sapin ou l'épicéa.



L'épicéa

- Forêt de feuillus (feuilles caduques)
- Forêt de conifères (ou résineux)

La forêt méditerranéenne est composée d'arbres qui résistent à la sécheresse, comme le chêne vert ou le pin.





La plupart des conifères sont des arbres qui, en hiver, gardent leurs feuilles en forme d'aiguilles. Comme le sapin par exemple !



La plupart des feuillus sont des arbres à feuilles caduques : ils les perdent à l'automne et restent nus tout l'hiver.



La forêt des Landes est l'une des plus grandes d'Europe.



En Guyane, la forêt est tropicale. Immense, elle abrite plus de 10 000 espèces végétales et 400 000 espèces d'insectes !



# La vie d'un arbre

Dans les forêts françaises, on plante régulièrement des arbres afin de renouveler la forêt.

On garde les plus beaux arbres,  
qui seront les parents  
de la prochaine génération de forêt.

Entre 30 et 200 ans,  
on coupe les arbres dont le bois sera  
le meilleur pour être transformé.

Jusqu'à 30 ans, régulièrement,  
de jeunes arbres sont coupés  
pour aider leurs voisins  
à mieux pousser :  
c'est l'éclaircie.

On plante  
une graine  
ou un jeune  
plant.



Les jeunes pousses nées des arbres plus anciens qui viennent d'être récoltés grandissent.  
Un nouveau cycle de vie commence.





Parfois, le jeune arbre planté dans la forêt a vu le jour dans une pépinière.



Le professionnel qui s'occupe des plantations, du débroussaillage et de l'entretien des forêts s'appelle le sylviculteur.



Les arbres aident à lutter contre le réchauffement climatique et abritent des animaux.



Pour éclaircir les conifères, on utilise une abatteuse.

FRANCE  
Bois  
Forêt

INTERPROFESSION  
NATIONALE

# La récolte

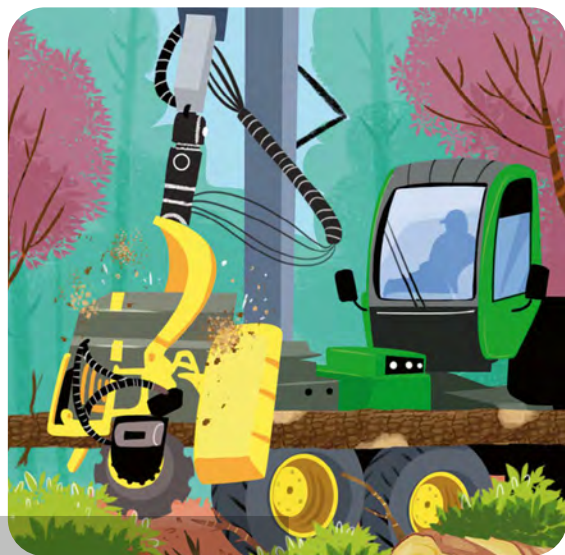
Dans la forêt, lorsque les arbres ont suffisamment grandi et que leur bois peut être utilisé, c'est le moment de les récolter, c'est-à-dire de les couper.

L'abatteuse est un engin sur 4, 6 ou 8 roues, équipé pour couper les troncs.



Il faut être habile pour ne pas abîmer la végétation autour.





Grâce à l'ordinateur de bord, cette conductrice programme l'abatteuse pour enlever les branches du tronc et le découper en morceaux de différentes tailles : des billons.



Dans les endroits où l'abatteuse ne peut pas se rendre, on utilise la tronçonneuse. Elle doit être maniée avec beaucoup de prudence. Le forestier doit porter un équipement pour être bien protégé.



# Le transport du bois

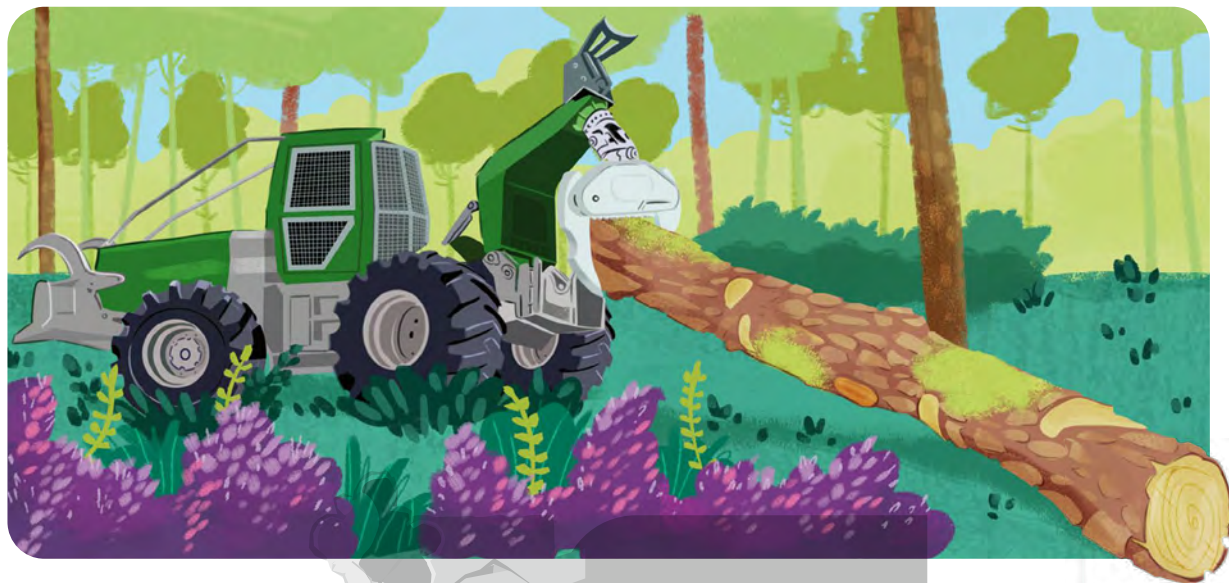
Lorsque le bois est coupé, il faut le transporter : c'est le débardage. Les hommes doivent s'aider de machines solides pour déplacer et entasser le bois.

Pour emporter le bois du chantier au bord de la route, on utilise un débardeur.

Son bras articulé aide aussi à trier et à classer les rondins de bois.



Les engins sont équipés de chenilles qui n'abîment pas le sol.



Le débusqueur est utilisé pour déplacer des troncs entiers ou de longs morceaux de bois. Muni d'une grosse pince ou d'un câble, il permet de tirer l'arbre qui a été récolté.



Quand les engins de transport ne peuvent pas intervenir, les forestiers font appel aux chevaux.

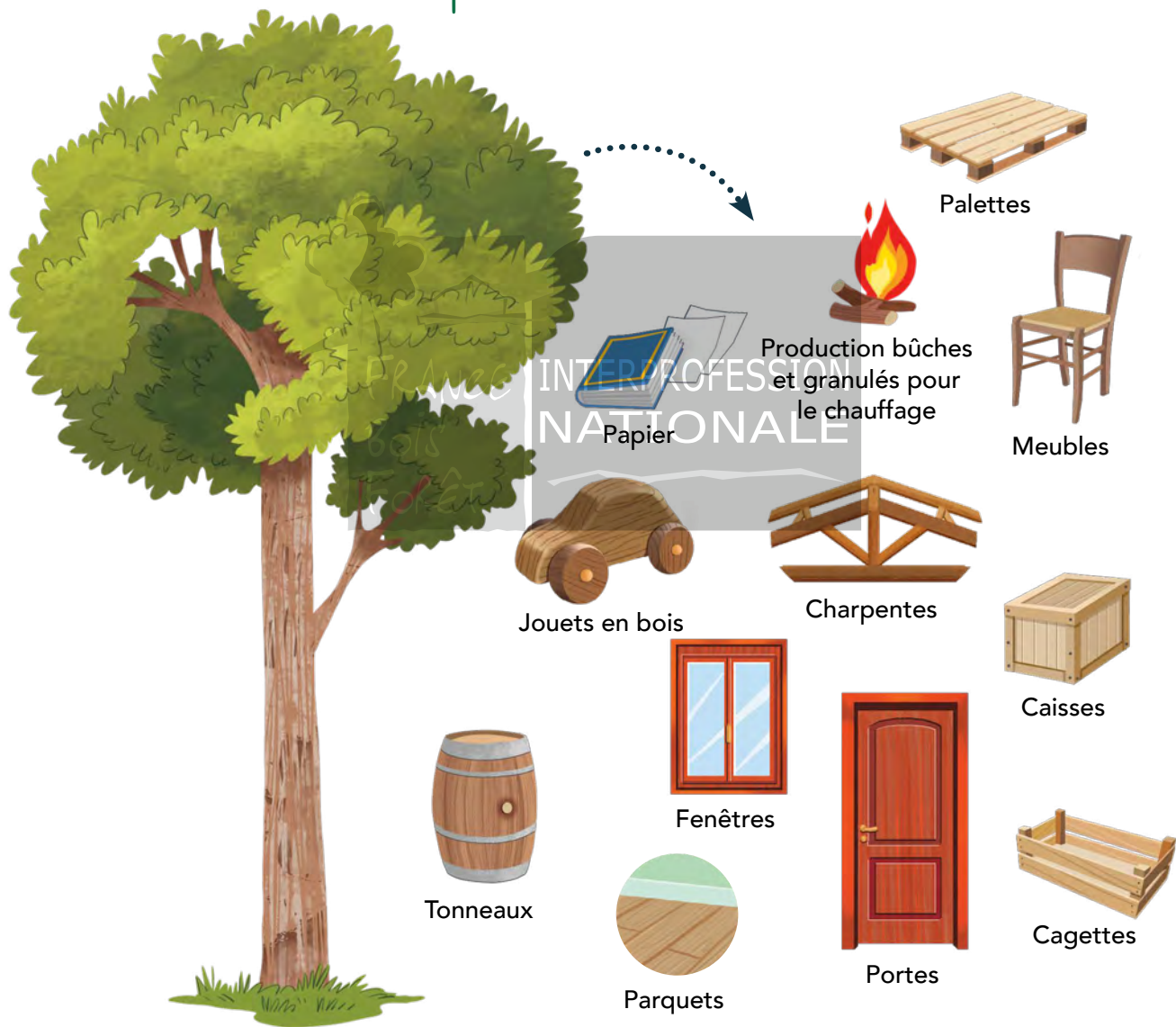


Le bois est déposé proprement sur le bord de route. On indiquera à la scierie où venir le chercher.



# La transformation du bois

Une fois coupés, les arbres connaissent  
une seconde vie pour fournir des objets essentiels  
au quotidien des hommes.



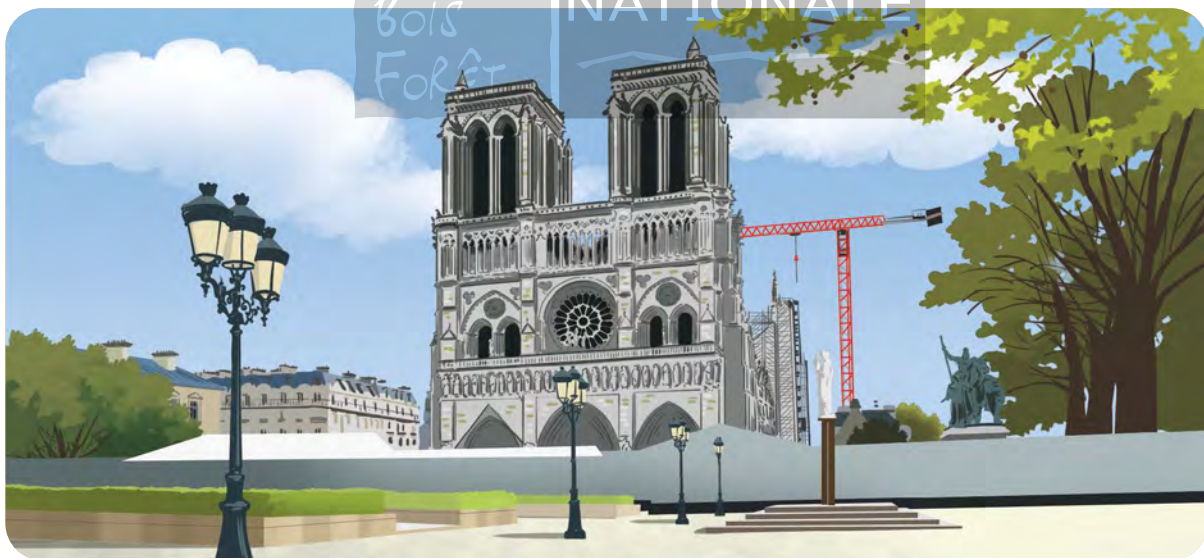




Tu vas bientôt déménager ?  
Les cartons dans lesquels tu rangeras  
tes jouets viennent du bois.



Avoir des meubles en bois français  
permet de participer à la préservation  
des forêts de France.



La charpente et la flèche de Notre-Dame de Paris seront reconstruites grâce à la récolte  
de 2 000 chênes plantés il y a plus de 100 ans dans nos forêts. Mais les forestiers  
ont bien travaillé, car autant de jeunes arbres poussent à la place !

# Le renouvellement des forêts

La forêt se régénère toute seule, mais c'est important de l'y aider en plantant de très jeunes arbres pour qu'elle ne diminue pas.

Le climat se réchauffe :  
il faut sélectionner des arbres  
qui résistent mieux  
à la sécheresse.

Certains jeunes plants,  
comme les conifères,  
ne mesurent  
qu'une vingtaine  
de centimètres.







Auparavant, le tracteur a débroussaillé le terrain grâce au rouleau landais.



Puis la terre a été retournée avec la charrue pour que les arbres puissent mieux s'enraciner.



Une fois les jeunes arbres plantés, le propriétaire forestier surveille que les lapins et les chevreuils ne viennent pas les grignoter, et que les petits arbres poussent correctement : sans maladies ni attaques d'insectes.



# S'occuper de la forêt

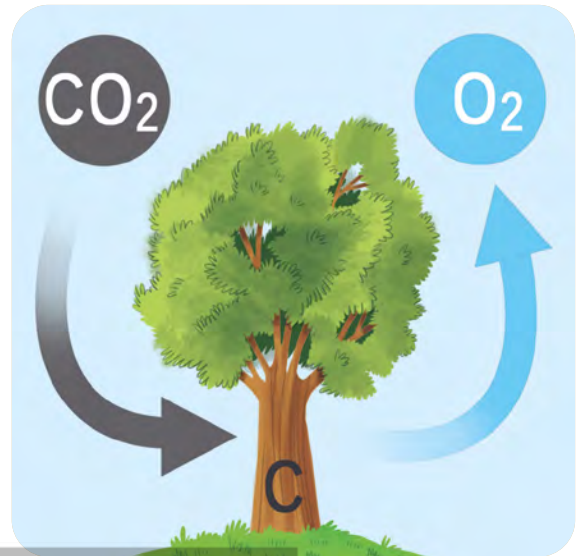
Les forestiers aident la forêt à rester en bonne santé pour qu'elle continue de se régénérer et que l'on puisse s'y promener ou utiliser son bois pour nos besoins quotidiens.

Aucun arbre n'est coupé au hasard.  
Les forestiers s'assurent que cela gênera le moins possible la repousse des arbres ou la vie des animaux de la forêt.

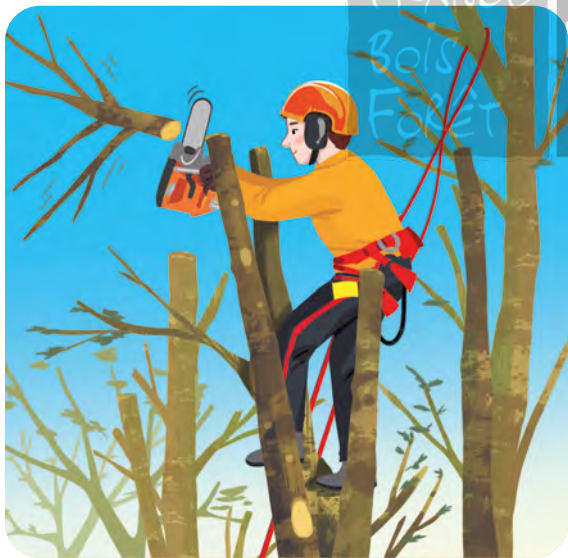
Une fois coupé  
et transformé, le bois continue  
de stocker le carbone.  
Merci, les arbres !



Les forestiers ne coupent pas les arbres pendant la période de reproduction de certains oiseaux protégés.



Un arbre puise du  $\text{CO}_2$  pour se nourrir. Il réduit la quantité de carbone (C) dans l'air et produit de l'oxygène en retour !



Harnaché avec un harnais, l'élagueur taille à la tronçonneuse des branches mortes ou malades.



Les glandeurs ramassent des glands en forêt pour qu'ils soient replantés dans quelques années.



# Réparer la forêt

La forêt est fragile. Parmi ses ennemis, il y a certains insectes, le vent, et le feu. Lorsqu'une tempête ou un incendie a ravagé une forêt, il faut l'aide des forestiers pour reboiser.

Des arbres couchés, déracinés, cassés...  
La tempête est passée !

Les forestiers doivent couper et trier le bois, dégager des accès et enlever les arbres qui risquent de tomber.







Lorsque les arbres sont fragilisés, comme après une tempête, des insectes peuvent les attaquer.



Après la terrible tempête de 2009, dans les Landes, on a replanté des millions d'arbres. Un travail colossal !



En forêt, il ne faut pas abandonner de mégots de cigarettes ni faire de barbecue : les arbres peuvent très vite s'enflammer, surtout en période de sécheresse. Pour que les pompiers interviennent rapidement, les forestiers ont créé des pistes à travers les arbres.

# Protéger la forêt du changement climatique

Pour s'adapter au changement climatique  
et à la sécheresse qui affaiblissent les arbres,  
les scientifiques cherchent des solutions.

Dans ce jardin appelé « arboretum »,  
les scientifiques plantent plusieurs  
espèces de jeunes arbres pour  
les étudier.

Ils les aident à  
grandir en observant  
lesquelles s'adaptent  
le mieux au changement  
climatique.

FRANCE  
BOIS  
FORÊT  
INTERPROFESSION  
NATIONALE







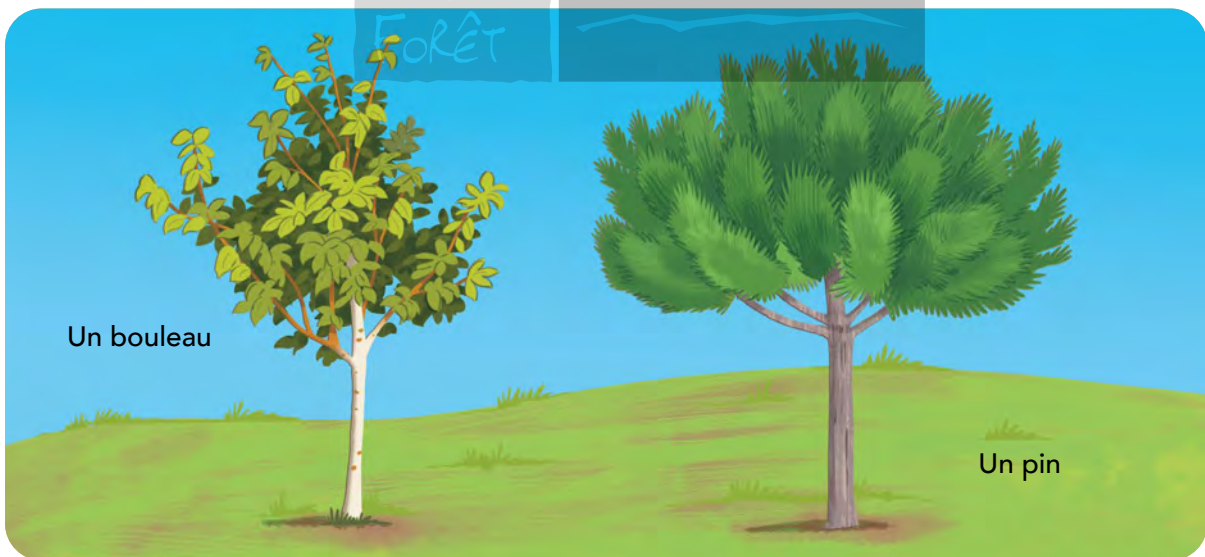
Les scientifiques testent sur de petites surfaces des espèces d'arbres d'autres pays, comme, par exemple, le chêne chevelu, du sud de l'Europe.



Le chêne vert est un arbre résistant à la chaleur et à la sécheresse.

INTERPROFESSION  
NATIONALE

Forêt  
Bois  
Forêt



Un bouleau

Un pin

Une autre technique consiste à planter des arbres différents pour créer des mélanges et observer s'ils peuvent vivre ensemble.

# De nouveaux outils

En forêt comme ailleurs, les équipements et les outils changent pour que le travail des hommes soit plus facile et moins dangereux, mais aussi pour mieux veiller sur la forêt.



Ce petit appareil permet de prendre des photos, des vidéos et indique les points chauds en cas d'incendie.

Pour repérer les arbres malades, mesurer des parcelles ou alerter d'un départ de feu, on peut utiliser un drone.







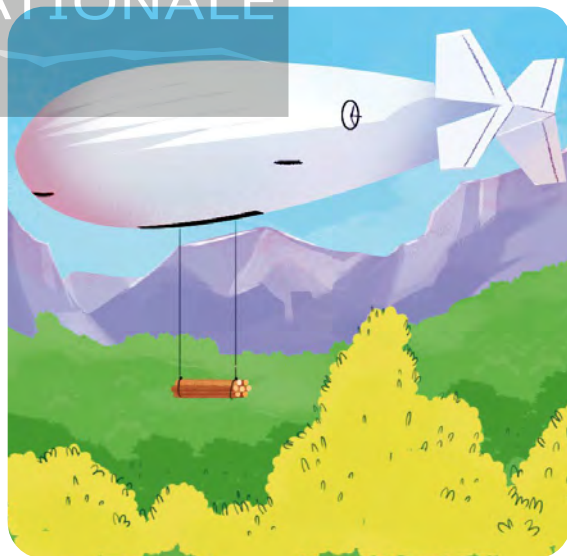
Des équipements robotisés sont à l'essai pour, par exemple, soulager le dos de celui qui débroussaie.



Sous l'œil du conducteur, l'ordinateur pilote automatiquement ce tracteur équipé d'un GPS.



Grâce aux GPS, aux tablettes et aux smartphones, on transmet les informations plus facilement.



Ce ballon géant pourrait bien être la solution pour sortir le bois des forêts, surtout en montagne !

INTERPROFESSION  
NATIONALE

# Les bonnes pratiques en forêt

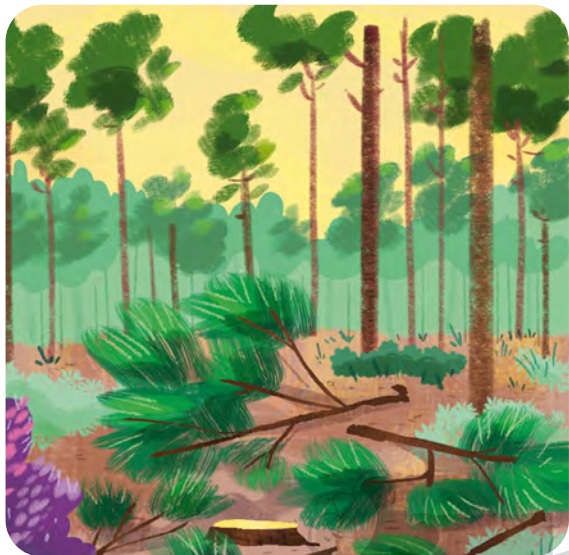
Pour que la forêt ne disparaisse pas et reste en bonne santé, ceux qui y travaillent doivent respecter certaines règles.

Il faut garder des espèces d'arbres variées.



Il faut faire en sorte que les engins évitent d'abîmer les sols et la végétation.  
Il est important aussi de préserver les points d'eau : ce porteur ne roule pas dans le ruisseau.





On laisse une partie du bois mort et des branches coupées pour enrichir la terre et abriter des animaux.



S'ils doivent réparer leurs machines sur place, les forestiers font attention à protéger les sols pour ne pas polluer.



Pour toujours mieux protéger les forêts, les forestiers suivent des formations.



Si le papier de ton livre est fait à partir de bois venu de forêts cultivées avec respect, c'est marqué dessus !

# Attention aux tiques !

Dans la forêt se cachent parfois ces petits acariens qui se nourrissent de sang. Pour s'en protéger, le forestier porte un pantalon et des vêtements à manches longues. Fais comme lui !

Les tiques sont dangereuses car elles peuvent donner la maladie de Lyme.

Pour éviter les tiques, il vaut mieux rester sur les chemins.

Après une balade en forêt, il faut s'inspecter avec minutie.





Une tique s'enlève avec un tire-tique. Ensuite, il faut désinfecter la piqûre et surveiller la zone pendant six semaines.



Si une rougeur s'étendant en cercle apparaît à l'endroit de la piqûre, il faut vite aller voir le médecin !



Les tiques peuvent être dangereuses, mais il faut surtout éviter les accidents. Les forestiers travaillent à plusieurs et sont bien équipés. Ils font aussi attention où ils marchent, et savent utiliser leurs outils et les engins forestiers pour ne pas se blesser.

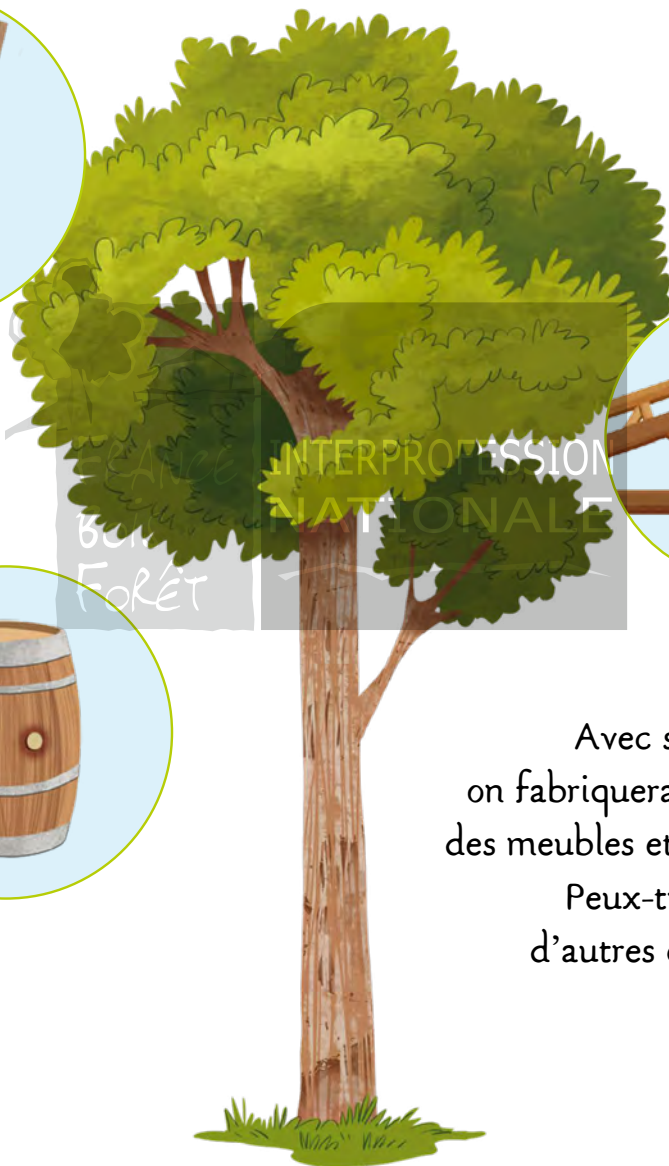
# Jeux

Cet arbre a atteint sa maturité et sera bientôt coupé.



Avec son bois,  
on fabriquera des tonneaux,  
des meubles et des charpentes.

Peux-tu donner  
d'autres exemples ?





Parmi les engins forestiers suivants, lequel appelle-t-on un débusqueur ?  
À quoi sert-il ?



Tu trouveras les bonnes réponses dans ton livre !

Texte : Esther Deloiseau et Raphaële Glaux  
Relu par les membres de France Bois Forêt.

Dessins : LEAF Illustration - Chiara Colagrande  
et Raffaella Cosco

Certains passages de ce livre sont une reprise du titre :  
*Les Travaux de la forêt - Dans les Landes de Gascogne*,  
réalisé avec le concours d'ETF Nouvelle Aquitaine.

Collection créée par  
Émilie Beaumont et Jack Delaroche.

Édition : Raphaële Glaux  
Conception graphique : Philip Garcia  
Fabrication : Morgane Lajeunesse

© Fleurus, 2022

[www.fleuruseditions.com](http://www.fleuruseditions.com)

Tous droits réservés pour tout pays.

« Loi n°49-956 du 16 juillet 1949 sur les publications destinées à la jeunesse,  
modifiée par la loi n°2011-525 du 17 mai 2011. »

Achevé d'imprimer en avril 2023 par Sepec, en France.

Imprimé sur du papier certifié PEFC™.

Dépôt légal : octobre 2022

N° d'édition : 23L0247



Certifié PPPP

Ce produit est issu  
de forêts gérées  
durablement et de  
sources contrôlées.

[pefc-france.org](http://pefc-france.org)





# La petite imagerie

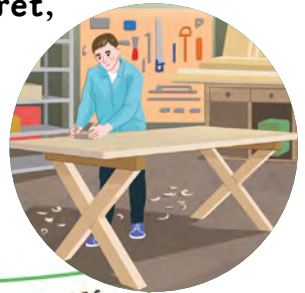


Les premiers documentaires illustrés des petits curieux qui, dès 3 ans, posent plein de questions et sont pressés de découvrir le monde.

Fais connaissance avec les belles forêts de France.

Tu découvriras les travaux forestiers,  
le matériel des professionnels de la forêt,  
et à quoi sert le bois récolté.

Tu apprendras aussi pourquoi  
il faut prendre soin de nos arbres.



Ce livre est offert  
par France Bois Forêt  
Ne peut être vendu.

FLEURUS